

Периодическое печатное издание  
органов местного самоуправления  
Баганского района Новосибирской области



05  
сентября  
2025 г.

**Бюллетень  
органов местного  
самоуправления Баганского  
района**

№ 23(383)  
Издаётся  
с марта  
2012 года



**Периодическое печатное издание  
органов местного самоуправления  
Баганского района Новосибирской области**



05  
сентября 2025 г.

**Бюллетень  
органов местного  
самоуправления Баганского  
района**

№23(383)  
Издается  
с марта  
2012 года



Бюллетень органов местного самоуправления Баганского района Новосибирской области издается в соответствии с решением восемнадцатой сессии Совета депутатов Баганского района Новосибирской области от 20 декабря 2011 года № 161 «Об учреждении периодического печатного издания «Бюллетень органов местного самоуправления Баганского района»»

*Бюллетень состоит из четырех разделов:*

- в первом разделе – правовые акты, принятые на местном референдуме; решения Совета депутатов Баганского района;
- во втором – правовые акты администрации района, иных органов местного самоуправления и должностных лиц местного самоуправления района;
- в третьем – официальные сообщения и материалы органов местного самоуправления Баганского района;
- в четвертом – иная информация в случаях, установленных федеральными законами и иными нормативными правовыми актами Российской Федерации, нормативными правовыми актами Новосибирской области, муниципальными правовыми актами Баганского района.

05.09.2025 года №23(383)

Бюллетень органов местного самоуправления Баганского района

*Редакционный совет*

Артёменко Наталья Александровна – начальник отдела организационно-контрольной работы администрации района, председатель Редакционного совета.

Члены Редакционного совета:

Пупкова Наталья Александровна - главный специалист по работе с представительным органом отдела общественных связей, информации и работы с населением администрации района;

Морозова Татьяна Петровна – начальник отдела правовой и кадровой работы администрации района;

Остертаг Людмила Владимировна, депутат от избирательного округа № 5;

Самсонова Светлана Васильевна, депутат от избирательного округа № 10.

*Адрес редакции и издателя:*

ул. М. Горького, 28, с. Баган, Новосибирская область, 632770

Телефоны: 21-109, 21-984, 21-742

E-mail: [admbagan@nso.ru](mailto:admbagan@nso.ru)

Тираж 37

Второй раздел.



АДМИНИСТРАЦИЯ  
БАГАНСКОГО РАЙОНА  
НОВОСИБИРСКОЙ ОБЛАСТИ  
ПОСТАНОВЛЕНИЕ

28.08.2025

№ 812

О внесении изменений в постановление администрации Баганского района Новосибирской области от 03.06.2025 № 499

«О частичном приостановлении деятельности Муниципального казенного дошкольного образовательного учреждения Баганского детского сада №2 «Солнышко»

В связи с необходимостью продолжения капитального ремонта здания Муниципального казенного дошкольного образовательного учреждения Баганского детского сада №2 «Солнышко», расположенного по адресу: 632770, Новосибирская область, Баганский район, с. Баган, ул. Ленина, 46, за пределами ранее запланированных сроков, руководствуясь пунктами 1, 4, 5 части 1 статьи 9 Федерального закона от 29.12.2012 N 273-ФЗ «Об образовании в Российской Федерации», администрация Баганского района Новосибирской области

ПОСТАНОВЛЯЕТ:

1. Внести изменения в пункт 1 постановления администрации Баганского района Новосибирской области от 03.06.2025 № 499 «О частичном приостановлении деятельности Муниципального казенного дошкольного образовательного учреждения Баганского детского сада №2 «Солнышко», заменив цифры «31.08.2025» цифрами «12.09.2025».

2. Руководителю МКДОУ Баганский детский сад №2 «Солнышко» (Палихова Н.А.) вручить соответствующие извещения родителям (законным представителям) воспитанников дошкольного образовательного учреждения, провести необходимые организационные мероприятия.

3. Разместить настоящее постановление на официальном сайте органов местного самоуправления Баганского района Новосибирской области, опубликовать в периодическом печатном издании органов местного самоуправления Баганского района Новосибирской области «Бюллетень органов местного самоуправления Баганского района».

4. Настоящее постановление вступает в силу с момента его подписания.

5. Контроль за исполнением настоящего постановления возложить на первого заместителя главы администрации Баганского района Новосибирской области Пилипушку О.В.

Исполняющий обязанности Главы  
Баганского района Новосибирской области,  
заместитель главы администрации  
Баганского района Новосибирской области

О.В. Слепынина



АДМИНИСТРАЦИЯ  
БАГАНСКОГО РАЙОНА  
НОВОСИБИРСКОЙ ОБЛАСТИ  
ПОСТАНОВЛЕНИЕ

29.08.2025

№ 815

О критериях отнесения учреждений к группам по оплате труда руководителей

В соответствии с п. 38 Положения о системе оплаты труда работников, условиях оплаты труда руководителей, их заместителей, главных бухгалтеров и размерах предельного уровня соотношений среднемесячной заработной платы руководителей, их заместителей, главных бухгалтеров и среднемесячной заработной платы работников муниципальных учреждений Баганского района Новосибирской области, утвержденного постановлением администрации Баганского района Новосибирской области от 30.10.2018 № 900 «Об установлении системы оплаты труда работников, условий оплаты труда руководителей, их заместителей, главных бухгалтеров и размеров предельного уровня соотношений среднемесячной заработной платы руководителей, их заместителей, главных бухгалтеров и среднемесячной заработной платы работников муниципальных учреждений Баганского района Новосибирской области», администрация Баганского района Новосибирской области

ПОСТАНОВЛЯЕТ:

1. Приложение к Постановлению администрации Баганского района Новосибирской области от 05.07.2024 № 604 «О критериях отнесения учреждений к группам по оплате труда руководителей» изложить в новой редакции (Приложение).

2. Постановление администрации Баганского района Новосибирской области от 09.10.2024 № 937 «О внесении изменений в постановление администрации Баганского района Новосибирской области от 05.07.2024 № 604 «О критериях отнесения учреждений к группам по оплате труда руководителей» признать утратившим силу.

3. Контроль за исполнением настоящего постановления возложить на заместителя администрации-начальника управления экономики и труда администрации Баганского района Новосибирской области О.А. Чмурину.

Глава Баганского района  
Новосибирской области

А.А. Воличенко

ПРИЛОЖЕНИЕ  
к постановлению администрации  
Баганского района  
Новосибирской области  
от 29.08.2025 № 815

1. Показатели характеризующие деятельность и критерии отнесения  
Муниципального бюджетного учреждения «Комплексный центр социального

обслуживания населения» Баганского района Новосибирской области к группам по оплате труда руководителей:

1.1. Критерии отнесения Муниципального бюджетного учреждения «Комплексный центр социального обслуживания населения» Баганского района Новосибирской области к группам по оплате труда руководителей:

Группа по оплате труда руководителей	Сумма баллов
I	Свыше 500
II	350-500
III	200-349
IV	До 200

1.2. Показатели характеризующие деятельность Муниципального бюджетного учреждения «Комплексный центр социального обслуживания населения» Баганского района Новосибирской области:

№ п/п	Наименование показателя	Условие	Балл
1.	Наличие автотранспортных средств	За каждый автомобиль	10
2.	Численность работников	За каждого работника	0,3
3.	Количество обслуживаемых объектов (зданий, сооружений, гаражей и др.)	За каждый объект	15
4.	Количество проживаемых граждан на обслуживаемых объектах	За каждого проживающего	0,7
5.	Количество отделений	За каждое отделение	25
6.	Количество оказанных социальных услуг нуждающемуся населению	За каждую услугу	0,001

2. Критерии отнесения муниципальных учреждений культуры и образования в сфере культуры Баганского района Новосибирской области к группам по оплате труда руководителей:

2.1. Показатели и группы по оплате труда руководителей учреждений дополнительного образования в сфере культуры.

Показатели, характеризующие деятельность учреждений дополнительного образования в сфере культуры (Детская школа искусств):

№ п/п	Показатели	Условия	Кол-во баллов
1.	Количество обучающихся в школе искусств	из расчета за каждого обучающегося	2
2.	Наличие обучающихся с полным гособеспечением в образовательном учреждении	из расчета за каждого дополнительно	0,5

3.	Количество работников в образовательном учреждении	- за каждого работника - дополнительно за каждого работника, имеющего: 1 квалификационную категорию; высшую квалификационную категорию	2  1  3
4.	Наличие подготовительных групп	за каждую группу	30
5.	Многопрофильность учреждения образования	5 и более специализаций 10 и более специализаций	до 25  до 40
6.	Наличие стабильных творческих коллективов, действующих не менее 2 лет (состав участников не менее 7 чел.) и регулярно принимающих участие в концертных мероприятиях	за каждый коллектив	до 50
7.	Подготовка выпускников в ВУЗы и ССУЗы	за каждого поступившего в отчетном году	30
8.	Наличие оборудованных и используемых в образовательном процессе компьютерных классов	за каждый класс	до 15
9.	Наличие первичного отделения РДДМ	-	до 30
10.	Наличие оборудованной и используемой в образовательном процессе библиотеки	-	до 20
11.	Размещение образовательного учреждения в нескольких обособленных зданиях	за каждое дополнительное отдельно стоящее здание (помимо основного)	5, но не более 20
12.	Наличие специализированных классов (аудиторий), оборудованных в соответствии с профессиональными требованиями и используемых в образовательном процессе (аппаратура, музыкальные инструменты, зеркальная стена в классе хореографии, станки, фонотека и т. п.)	за каждый класс	до 50
13.	Наличие оборудованного и используемого в образовательном процессе концертного зала (выставочного зала)	за каждый класс	до 10
14.	Наличие уникальных (коллекционных), заказных музыкальных инструментов и оборудования для творчества	за каждую единицу	3
15.	Наличие оборудованного хранилища музыкальных инструментов, гипсовых слепков, натюрмортного и методического фондов (со стеллажами, кронштейнами, подставками и другими приспособлениями)	за каждый вид	до 10
16.	Наличие специально оборудованных и используемых в образовательном процессе	за каждый вид	до 15

	мастерских по реставрации, ремонту, настройке музыкальных инструментов, специальной - осветительной, звуковой и др. аппаратуры		
17.	Наличие оборудованного и используемого по целевому назначению музея (выставочного зала)	за каждый музей (выставочный зал)	до 10
18.	Наличие в учреждениях дополнительного образования обучающихся, посещающих бесплатные секции, кружки, студии, организованные этими учреждениями или на их базе	за каждого обучающегося	10
19.	Подготовка учащихся к конкурсам	за каждого лауреата и дипломанта: - международного, всероссийского и регионального конкурсов - областного и городского конкурсов	20  10
20.	Наличие школы (сектора) педагогической практики, методического кабинета для организации деятельности учреждений образования соответствующего профиля	-	до 10
21.	Работа образовательного учреждения в режиме инновации и эксперимента	-	20
22.	Прочие показатели:	-	до 20
23.	Музыкальные, художественные классы, работающие на базе сельских общеобразовательных школ		до 20
24.	Коллективы, имеющие звание «Народный», «Образцовый»		до 20
25.	Учреждения дополнительного образования, участвующие в региональных, областных смотрах, конкурсах, фестивалях		до 20
26.	Учреждения дополнительного образования, активно участвующие в культурных мероприятиях городского, районного, областного масштабов		до 20
27.	Учреждения дополнительного образования, работающие в сотрудничестве с художественными коллективами района.		до 20
28.	Учреждения дополнительного образования, оказывающие методическую помощь в организации и проведении культурно-массовых мероприятий, праздничных концертов учреждениям Баганского района		до 10
29.	Сотрудничество с профессиональными учреждениями среднего и высшего звена		до 80



	Новосибирской области, а также с областными учреждениями культуры		
30.	Учреждения дополнительного образования, проводящие культурно-просветительскую работу среди учащихся Баганского района		до 20
31.	Своевременная подготовка учреждения к новому учебному году		до 20
32.	Преподаватели, имеющие звания и награды областного значения	за каждого преподавателя	до 20
33.	Наличие в учреждении стипендиатов областного уровня	за одного стипендиата	До 20
34.	Наличие в учреждении стипендиатов Баганского района	за одного стипендиата	до 20
35.	Учреждения дополнительного образования, работающие в сотрудничестве с областными филармониями, музеями и т.п.		до 20
36.	Государственная аттестация и аккредитация учреждения		до 20

При определении суммы баллов контингент обучающихся образовательных учреждений определяется:

- по учреждениям дополнительного образования детей - по списочному составу постоянно обучающихся на 1 января текущего года. При этом в списочном составе обучающиеся в учреждениях дополнительного образования дети, занимающиеся в нескольких специальностях, кружках, группах, учитываются один раз.

Группы по оплате труда руководителей учреждений дополнительного образования в сфере культуры:

№ п/п	Тип (вид) образовательного учреждения	Группа, к которой учреждение относится по оплате труда руководителей от суммы баллов			
		I.	II	III	IV
1.	учреждения дополнительного образования: детские художественная школа и школа искусств	501 и более	и до 500	до 350	до 200

## 2.2. Показатели, характеризующие деятельность культурно-досугового центра:

№ п/п	Показатели	Условия	Кол-во баллов
1.	Количество: - клубных формирований	за одно клубное формирование, действующее: - в течение года - в течение 6 мес. - 3 и менее мес.	20 10 5
	- досуговых объектов	за каждый объект	-

2.	Количество культурно-досуговых (культурно-просветительных) мероприятий на одного творческого работника	за каждое мероприятие	До 10
3.	Количество коллективов, имеющих звание «народный», «образцовый»	за каждый коллектив	15
4.	Количество концертов (программ)	за каждый концерт	20
5.	Количество видов платных услуг, оказываемых населению в течение года	за каждый вид платных услуг	30
6.	Участие творческих коллективов в смотрах, фестивалях, конкурсах: - - российских, межрегиональных - - областных, зональных	За каждое мероприятие	10 5 3
7.	Численность участников в постоянно действующих кружках художественной самодеятельности на одного работника кружка	на одного работника кружка	10
8.	Наличие доходов от платной и иной приносящей доход деятельности (на усмотрение учредителя)		До 10
9.	Привлечение дополнительных целевых средств (грантов, спонсорских средств)	За каждое мероприятие	До 10
10.	Проведение работы, связанной с сохранением и возрождением традиционной народной культуры	За каждое мероприятие	10
11.	Количество учреждений клубного типа, которым оказывается методическая и практическая помощь на постоянной основе	за каждое учреждение	10
12.	Количество обслуживаемых населенных пунктов и производственных участков, не входящих в сферу обслуживания стационарных клубных учреждений	за 1 населенный пункт (участок)	10

К клубным формированиям относятся: любительские объединения, клубы по интересам, кружки и коллективы народного творчества, прикладных навыков и знаний, другие кружки, курсы, студии и т.п.; спортивные секции, оздоровительные группы, другие подобные формирования, действующие в клубном учреждении и его филиалах, входящих в структуру учреждения.

К досуговым объектам относятся: танцевальные площадки (залы), видеосалоны, видеозалы, видеокомнаты, литературные, музыкальные гостиные, библиотеки, входящие в структуру учреждения.

К культурно-досуговым мероприятиям относятся театрализованные праздники и представления, спектакли, карнавалы, праздники города (района), гражданские семейные обряды и ритуалы, игры (игротеки), дискотеки, кинопоказы (при условии включения кинообслуживания в структуру учреждения).

К творческим работникам относятся следующие специалисты, занятые культурно-просветительной деятельностью: художественный руководитель, методист, художник-постановщик, режиссер, дирижер, балетмейстер, хормейстер и их ассистенты (помощник), аккомпаниатор, культорганизатор, художник, фотограф, артист, киномеханик, звукорежиссер, звукооператор, другие культпросветработники.

Вышеуказанные специалисты должны числиться в штате учреждения и фактически работать на конец отчетного года или работать на условиях трудового договора сроком не менее года, в том числе по совместительству.

К концертам относятся:

- для учреждений клубного типа: концерты, продолжительностью не менее 55 минут, проводимые своими коллективами (исполнителями) как на стационаре, так и на выездах (гастролях).

К концертам на стационаре относятся концерты, проводимые в собственных или постоянно арендованных залах (площадках).

К «народным», «образцовым» коллективам относятся постоянно действующие коллективы художественной самодеятельности в учреждениях клубного типа, звания которым подтверждено или вновь присвоено приказом министерства Новосибирской области.

К видам платных услуг, оказываемых населению относятся: входная плата на посещение массовых театрализованных праздников, концертов, пользование аттракционами больших и малых форм, посещение дискотек, игра на бильярде, обучение в кружках и на курсах, прокат театральных костюмов, реквизита, музыкальных инструментов и т.д., прочие услуги, оказываемые учреждением. Все платные кружки клубного учреждения относятся к одному виду платных услуг, оказываемых населению. Аналогично определяются другие виды платных услуг.

К работникам кружков относятся руководитель кружка (дирижер, балетмейстер, хормейстер) и аккомпаниатор.

К количеству программ, имеющих в репертуаре и используемых в работе, относятся программы, утвержденные приказами учреждений или муниципальными поселениями по подчиненности.

Количество культурно-досуговых мероприятий на одного творческого работника определяется как отношение количества мероприятий (за исключением концертов) к числу творческих работников.

Численность участников в постоянно действующих кружках художественной самодеятельности на одного работника кружка определяется путем деления численности участников в кружках на число работников кружков.

Группы по оплате труда руководителей учреждений культуры клубного типа:

N п/п	Тип (вид) образовательного учреждения	Группа, к которой учреждение относится по оплате труда руководителей от суммы баллов				
		I	II	III	IV	Вне группы
1.	Учреждения клубного типа: - муниципальные дома культуры, клубы, центры культуры и досуга, культурно-досуговые центры, досуговые объекты	1001 и более	500-1000	200-500	100-200	до 100

2.3 Показатели характеризующие деятельность и группы по оплате труда руководителей библиотек:

№ п/п	Наименование показателя	Кол-во баллов
1.	Обслуживание населенных пунктов, не имеющих стационарных библиотек: - за каждую передвижку или пункт выдачи, имеющие свыше 10 читателей и регулярный обмен литературы не реже одного раза в квартал	До 20
2.	Комплектование и обработка литературы: - при обновлении фонда в течение года свыше 5%; - привлечение на пополнение фонда средств от спонсоров и от платных услуг; - работа по сохранности книжных фондов; - использование альтернативных форм комплектования	20 10 за тыс. руб. 10 10
3.	Справочно-библиографическая и информационная работа: - ведение и предоставление пользователям электронного каталога на фонд библиотеки; - ведение и предоставление пользователями электронных баз данных; - проведение Дней информации, Дней специалиста и других (ежеквартально) - за каждые 10 групповых и индивидуальных абонентов, получивших не менее 6 информации в год; - выпуск бюллетеня «Новые книги» (ежеквартально) - оцифровка - штрихкодирование	20 10 10 10 10 20 10
4.	Организация объединений по интересам: - учитываются клубы, литературно-музыкальные гостиные и другие объединения, проводимые с периодичностью не реже одного раза в два месяца	10 (за каждое)
5.	Организация книжных выставок: - не менее 24 выставок в год на каждого сотрудника библиотеки, занятого обслуживанием читателей	10 (за каждую)
6.	Массовая работа библиотеки: - читательские конференции, обсуждения и презентации книг (не менее 2 на каждого сотрудника библиотеки, занятого на обслуживании читателей); - литературные и тематические вечера, устные журналы, встречи с интересными людьми, диспуты и т.д. (не менее 4 на каждого сотрудника библиотеки, занятого на обслуживании читателей); - участие в мероприятиях областного масштаба	10 10 30
7.	Организация при библиотеках музеев, краеведческих и художественных экспозиций и др. и использование их экспонатов в работе с читателями	20

8.	Методическая деятельность: - проведение мероприятий по повышению квалификации; - разработка и выпуск методических материалов; - анализ, обобщение и пропаганда инновационных и традиционных форм работы; - оказание практической помощи библиотекам сельских поселений по проблемам библиотечной деятельности	30 20 10 20
9.	Социально-активная деятельность библиотеки, работа со СМИ	30
10.	Объем привлеченных библиотекой дополнительных целевых средств (гранты, спонсорские средства) на расширение сферы услуг читателям (на усмотрение учредителя)	До 20
11.	Объем доходов от платной и иной деятельности, приносящей доход (на усмотрение учредителя)	До 30
12.	Автоматизация библиотечных процессов	До 30
13.	Работа в рамках проекта «Пушкинская карта»	До 30
14.	Обеспечение открытости и доступности информации об учреждении на сайте bus.gov.ru	10

Группы по оплате труда руководителей учреждений культуры библиотечного типа:

№ п/п	Тип (вид) учреждения	Группа, к которой учреждение относится по оплате труда руководителей от суммы баллов				
		I	II	III	IV	Вне группы
1.	Библиотеки:	1000 и более	500-1000	200-500	100-200	до 100

2.4. Показатели, характеризующие деятельность краеведческого музея:

№ п/п	Показатели	Условия	Число баллов
1.	Число музейных предметов основного фонда: <ul style="list-style-type: none"> <li>▪ исторические и краеведческие музеи;</li> <li>▪ художественные музеи (изобразительных и других видов искусств);</li> <li>▪ литературные, мемориальные музеи и другие учреждения музейного типа</li> </ul>	за каждые 200 (40)* музейных предметов за каждые 10 музейных предметов за каждые 10 музейных предметов	1 1 1

\* В скобках указано количество баллов для муниципальных музеев городских и сельских поселений, в случае, если оно отличается от установленного условия.

2.	<p>Число музейных предметов научно-вспомогательного фонда:</p> <ul style="list-style-type: none"> <li>▪ исторические и краеведческие музеи;</li> <li>▪ художественные музеи (изобразительных и других видов искусств);</li> <li>▪ литературные, мемориальные музеи и другие учреждения музейного типа</li> </ul>	<p>за каждые 300 (60) музейных предметов</p> <p>за каждые 15 музейных предметов</p> <p>за каждые 15 музейных предметов</p>	<p>1</p> <p>1</p> <p>1</p>
3.	<p>Число экспонатов, выставленных для обозрения на постоянных и временных выставках в течение года:</p> <ul style="list-style-type: none"> <li>▪ исторические и краеведческие музеи;</li> <li>▪ художественные музеи (изобразительных и других видов искусств);</li> <li>▪ литературные, мемориальные музеи и другие учреждения музейного типа</li> </ul>	<p>за каждые 100 (25) музейных предметов</p> <p>за каждые 30 (15) музейных предметов</p> <p>за каждые 30 (15) музейных предметов</p>	<p>1</p> <p>1</p> <p>1</p>
4.	Число посещений (индивидуальных и коллективных)	за каждые 5 тыс. (1 тыс.) посетителей	1
5.	Количество культурно-просветительных мероприятий, организуемых музеем	за каждые 10 (3) мероприятий	1
6.	Количество видов платных услуг, оказываемых населению в течение года	за каждый вид услуг (устав)	3
7.	Количество учреждений, которым оказывалась методическая помощь в течение года	за каждое учреждение	1
8.	Издательская деятельность, научно-практические конференции, чтения (областного, российского уровня)	<p>за каждый изданный материал (статью);</p> <p>участие в научно-практических конференциях (чтениях)</p> <p>за каждый сборник; организацию научно-практических конференций (чтений)</p>	<p>5</p> <p>10</p>
9.	Количество районных, областных, региональных выставок	за каждую проведённую выставку	20

К культурно-просветительным мероприятиям относятся лекции, презентация выставки, театрализованные праздники и представления, конкурсы, праздники города (района), выставки-продажи и другие мероприятия.

К видам платных услуг, оказываемых населению относятся: входная плата на посещение выставок, лекций и т.п.; обучение в кружках и курсах; клубы по интересам; выставка-продажа; прочие услуги, оказываемые учреждением. Все платные кружки, клубы по интересам,

организуемые музеем, относятся к одному виду платных услуг, оказываемых населению. Аналогично определяются другие виды платных услуг.

Группы по оплате труда руководителей учреждений культуры клубного типа, парков культуры и отдыха, музеев:

№ п/п	Тип (вид) образовательного учреждения	Группа, к которой учреждение относится по оплате труда руководителей от суммы баллов				
		I	II	III	IV	Вне группы
1.	Музеи:	1001 и более	800-1000	600-800	400-600	до 400

Показатели и группы по оплате труда руководителей учреждений культуры

К муниципальным учреждениям культуры относятся:

- Детская школа искусств;
- Культурно-досуговые учреждения: учреждения культуры клубного типа (муниципальные клубы и дома культуры, находящиеся в районах, сельских поселениях, национальные культурные центры, культурно - досуговые объединения (центры), районные методические центры, центры культуры и досуга, досуговые объекты, передвижные автоклубы и другие аналогичные учреждения культуры);
- Музей;
- Библиотеки.

3. Показатели характеризующие деятельность и критерии отнесения к группам по оплате труда руководителей Муниципального казённого учреждения «Центр бухгалтерского учёта и отчётности Баганского района» (далее – МКУ «Центр бухгалтерского учёта и отчётности Баганского района»)

3.1. Показатели характеризующие деятельность Муниципального казённого учреждения «Центр бухгалтерского учёта и отчётности Баганского района» (далее – МКУ «Центр бухгалтерского учёта и отчётности Баганского района»):

№ п/п	Показатели	Условия	Число баллов
1.	Количество учреждений, передавших полномочия по ведению бухгалтерского учета МКУ «Центр бухгалтерского учёта и отчётности Баганского района»	За каждое учреждение	1
2.	Численность персонала учреждений, передавших полномочия по ведению бухгалтерского учета МКУ «Центр бухгалтерского учёта и отчётности Баганского района»	За каждого работающего	0.1
3.	Численность работников МКУ «Центр бухгалтерского учёта и отчётности Баганского района»	За каждого работника	0.3
4.	Количество закупок проведенных конкурентным способом (электронные аукционы, открытые конкурсы)	За каждую закупку	1
5.	Информационное обслуживание: программные продукты	За каждую программу	1

6.	Информационное обслуживание: автоматизированное рабочее место	За каждое рабочее место	0,5
7.	Организация составления и предоставления бюджетной отчетности, статистической и иной отчетности и информации главному распорядителю бюджетных средств и иным ведомствам	За каждое ведомство от одного учреждения	7

1.2. Критерии отнесения к группам оплаты труда руководителей для МКУ «Центр бухгалтерского учёта и отчётности Баганского района»

Группа по оплате труда руководителей	Сумма баллов
I	Свыше 500
II	350-500
III	200-349
IV	До 200

4. Показатели характеризующие деятельность и критерии отнесения к группам по оплате труда руководителей Муниципального казённого учреждения «Управление материально-технического обеспечения Баганского района» (далее –МКУ «Управление обеспечения Баганского района»):

4.1. Показатели характеризующие деятельность МКУ «Управление обеспечения Баганского района»:

№ п/п	Показатели	Условия	Число баллов
1.	Количество обслуживаемых объектов (здания, сооружения, гаражи)	За каждый объект	10
2.	Количество автотранспортных средств	За каждый автомобиль	20
3.	Численность работников	За каждого работника	0,3
4.	Количество объектов находящихся в оперативном управлении (здания, сооружения, гаражи)	За каждые 100 случаев	10
5.	Количество переданной информации о ЧС службам по ликвидации ЧС	За каждые 100 случаев	10

4.2. Критерии отнесения к группам оплаты труда руководителей для МКУ «Управление обеспечения Баганского района»:

Группа по оплате труда руководителей	Сумма баллов
I	Свыше 500
II	350-500
III	200-349
IV	До 200



5. Показатели характеризующие деятельность и критерии отнесения к группам по оплате труда руководителей Муниципального казенного учреждения «Управление образованием Баганского района» (далее – МКУ «Управление образованием Баганского района»):

5.1. Показатели характеризующие деятельность МКУ «Управление образованием Баганского района»):

№ п/п	Показатели	Условия	Число баллов
1.	Численность работников в учреждении УО (физических лиц)	За каждого работника	0,3
2.	Количество подведомственных учреждений	За каждое учреждение	3
3.	Численность педагогических работников (физических лиц) в подведомственных учреждениях	За каждого работника	0,1
4.	Количество соглашений, контрактов, по договоров по межведомственному взаимодействию	За каждое соглашение (контракт, договор)	50
5.	Численность выпускников заключивших договор на целевое обучение	За каждого выпускника	30
6.	Количество созданных методических объединений	За каждое объединение	5
7.	Количество обслуживаемых объектов (зданий, сооружений, гаражей и др.)	За каждый объект	15

5.2. Критерии отнесения к группам по оплате труда руководителей МКУ «Управление образованием Баганского района»):

Группа по оплате труда руководителей	Сумма баллов
I	Свыше 500
II	350-500
III	200-349
IV	До 200

6. Показатели характеризующие деятельность и критерии отнесения к группам по оплате труда руководителей Муниципального бюджетного учреждения Баганского района Новосибирской области «Плавательный бассейн «Баганская жемчужина» (далее – МБУ «ПБ «Баганская жемчужина»):

6.1. Показатели характеризующие деятельность МБУ «ПБ «Баганская жемчужина»:

№ п/п	Наименование показателя	Условие	Балл
1.	Численность работников	За каждого работника	0,3
2.	Количество обслуживаемых объектов (зданий, сооружений, гаражей и др.)	За каждый объект	15

3.	Количество созданных организованных групп	За каждую группу	10
4.	Количество оказанных услуг населению	За каждую услугу	0,1
5.	Наличие здравпункта	За каждый пункт	10
6.	Наличие собственных: котельной, очистных и других сооружений	За каждый вид	20
7.	Количество созданных кружков (секций)	За каждый кружок (секцию)	5
8.	Количество спортивно-массовых мероприятий	За каждое мероприятие	10
9.	Количество оказанных услуг гражданам с нарушением опорно-двигательной системы, ДЦП и др.	За каждую услугу	1

6.2. Критерии отнесения к группам по оплате труда руководителей МБУ «ПБ «Баганская жемчужина»:

Группа по оплате труда руководителей	Сумма баллов
I	Свыше 500
II	350-500
III	200-349
IV	До 200

7. Показатели характеризующие деятельность и критерии отнесения к группам по оплате труда руководителя Муниципального казенного учреждения «Центр защиты населения и единая дежурно-диспетчерская служба Баганского района» (далее – МКУ ЦЗНиЕДДС):

7.1. Показатели характеризующие деятельность МКУ ЦЗНиЕДДС:

№ п/п	Показатели	Условия	Число баллов
1.	Количество проведенных КЧС и ПБ	За каждую комиссию	10
	Количество проверок за исполнением на территории муниципального образования решений региональной антитеррористической комиссии	За каждую проверку	20
2.	Количество проведенных мероприятий по гражданской обороне и защите населения	За каждое мероприятие	20
3.	Количество проведенных мероприятий по подготовке и обучению населения способам защиты от опасностей, возникающих при ведении военных действий и чрезвычайных ситуаций	За каждое мероприятие	50

4.	Количество проверок системы оповещения	За каждую проверку	1
5.	Количество проверок датчиков АДПИ	За каждую проверку	1
6.	Численность работников	За каждого работника	0,3
7.	Количество поступающей информации в области защиты населения и территорий от ЧС	За каждые 100 случаев	50
8.	Количество переданной информации о ЧС службам по ликвидации ЧС	За каждые 100 случаев	50

## 7.2. Критерии отнесения к группам оплаты труда руководителей для МКУ ЦЗНиЕДДС:

Группа по оплате труда руководителей	Сумма баллов
I	Свыше 500
II	350-500
III	200-349
IV	До 200

8. Показатели характеризующие деятельность и критерии отнесения к группам по оплате труда руководителя Муниципального казённого учреждения «Центр закупок Баганского района Новосибирской области» (далее – МКУ «Центр закупок Баганского района»)

8.1. Показатели характеризующие деятельность МКУ «Центр закупок Баганского района»:

№ п/п	Показатели	Условия	Число баллов
1.	Количество учреждений, передавших полномочия по определению поставщиков (подрядчиков, исполнителей) для муниципальных нужд Баганского района Новосибирской области путем проведения открытых конкурсов в электронной форме, открытых аукционов а электронной форме, запроса котировок в электронной форме МКУ «Центр закупок Баганского района»	За каждое учреждение	15
2.	Количество закупок проведенных конкурентным способом (электронные аукционы, открытые конкурсы)	За каждую закупку	10
3.	Количество изменения плана-графика закупок	За каждое изменение	3
4.	Количество заявок поданных на участие в процедурах определения поставщика, подрядчика, исполнителя	За каждую заявку	7

5.	Численность работников МКУ «Центр закупок Баганского района»»	За каждого работника	0,5
6.	Количество заключенных контрактов по результатам проведения закупок конкурентным способом.	За каждый контракт	5

8.2. Критерии отнесения к группам оплаты труда руководителей для МКУ «Центр закупок Баганского района»

Группа по оплате труда руководителей	Сумма баллов
I	Свыше 500
II	350-500
III	200-349
IV	До 200

9. Показатели характеризующие деятельность и критерии отнесения к группам по оплате труда руководителя Муниципального казенного учреждения «Районное управление автомобильных дорог Баганского района Новосибирской области» (далее – МКУ «РУАД»)

9.1. Показатели характеризующие деятельность МКУ «РУАД»:

№ п/п	Наименование показателя	Условие	Критерии оценки эффективности работы руководителя (баллов)
1	Наличие автотранспортных средств	За каждое автотранспортное средство	10
2	Численность работников	За каждого работника	0,3
3	Количество объектов находящихся в оперативном управлении (зданий, сооружений, гаражей и др.)	За каждый объект	15
4	Эффективное использование финансовых средств, исполнение плана финансово-хозяйственной деятельности учреждения, отсутствие просроченной задолженности, в том числе по заработной плате, обязательным платежам в бюджет и внебюджетные фонды	-	50
5	Исполнительская дисциплина, отсутствие дисциплинарных взысканий, отсутствие представлений от надзорных и контролирурующих органов.	-	50
6	Недопущение на первое число каждого месяца календарного периода, непогашенной (неурегулированной) просроченной кредиторской задолженности по муниципальным контрактам (договорам) на закупку	-	50

	товаров, работ, услуг для обеспечения муниципальных нужд, возникшей в результате действий (бездействия) руководителя учреждения.		
7	Сохранность и рациональное использование имущества учреждения.	-	5
8	Непрерывный контроль выполнения мероприятий по устранению выявленных замечаний ПОДД.		20

## 9.2. Критерии отнесения к группам оплаты труда руководителей для МКУ «РУАД»:

Группа по оплате труда руководителей	Сумма баллов
I	Свыше 500
II	350-500
III	200-349
IV	До 200

10. Показатели характеризующие деятельность и критерии отнесения к группам по оплате труда руководителя Муниципального казённого учреждения «Молодёжный центр Баганского района» (далее – МКУ «МЦ Баганского района»)

## 10.1. Показатели характеризующие деятельность МКУ «МЦ Баганского района»:

№ п/п	Показатели	Условия	Число баллов
1.	Численность работников в Учреждении (физических лиц)	За каждого работника	4
2.	Количество созданных молодёжных объединений, клубных формирований	За каждое объединение	5
3.	Количество участников в молодёжных объединениях	За каждого участника	2
4.	Количество мероприятий в сфере молодежной политики, направленных на вовлечение молодежи в инновационную, предпринимательскую деятельность, а также на развитие гражданской активности молодежи и формирования здорового образа жизни	За каждое мероприятие	10
5.	Количество мероприятий, направленных на профилактику асоциального и деструктивного поведения подростков, и молодежи, поддержка детей и молодежи, находящейся в социально-опасном положении	За каждое мероприятие	10
6.	Количество мероприятий в сфере молодежной политики, направленных на формирование системы развития талантливой и инициативной молодежи, развитие творческого, профессионального,	За каждое мероприятие	10

	интеллектуальных потенциалов подростков и молодежи		
7.	Количество мероприятий в сфере молодежной политики, направленных на гражданское и патриотическое воспитание молодежи, воспитание толерантности в молодежной среде, формирование правовых, культурных и нравственных ценностей среди молодежи	За каждое мероприятие	10
8.	Количество мероприятий, направленных на вовлечение в добровольческую и общественную деятельность	За каждое мероприятие	10
9.	Участие в различных мероприятиях, фестивалях, конкурсах и прочее, в том числе конкурсах на получение грантов и субсидий. - российских, межрегиональных -областных, зональных -районных, городских	За каждое мероприятие	10 5 3

#### 10.2. Критерии отнесения к группам оплаты труда руководителей для МКУ «МЦ Баганского района»

Группа по оплате труда руководителей	Сумма баллов
I	Свыше 500
II	350-500
III	200-349
IV	До 200

11. Отнесение учреждений к одной из групп по оплате труда производится Учредителем на основании результата оценки сложности руководства учреждением по критериям его деятельности.

12. Группа по оплате труда устанавливается не чаще одного раза в год на основании документов, подтверждающих наличие указанных объемов работы Учреждения.

13. Группа по оплате труда для вновь открываемых Учреждений устанавливается, исходя из плановых (проектных) показателей, но не более чем на 2 года.

14. За руководителями учреждений, находящихся на капитальном ремонте, сохраняется группа по оплате труда руководителей, определенная до начала ремонта, но не более чем на один год.

15. Администрация вправе отнести учреждения, добившиеся высоких и стабильных результатов работы по основным видам деятельности, на одну группу по оплате труда выше по отношению к группе, определенной по критериям.

16. Учреждения представляют в администрацию Баганского района Новосибирской области документы, подтверждающие наличие соответствующих объемов работы Учреждения.

17. Решение об отнесении Учреждений к группам по оплате труда руководителей оформляются постановлением администрации Баганского района Новосибирской области



АДМИНИСТРАЦИЯ  
БАГАНСКОГО РАЙОНА  
НОВОСИБИРСКОЙ ОБЛАСТИ  
ПОСТАНОВЛЕНИЕ

29.08.2025

№ 816

Об утверждении Положения об условиях установления и порядке произведения выплат стимулирующего характера руководителям муниципальных бюджетных, казенных, унитарных предприятий и обществ с ограниченной ответственностью Баганского района Новосибирской области

В соответствии с Постановлением Правительства Российской Федерации от 12.04.2013 № 329 «О типовой форме трудового договора с руководителем государственного (муниципального) учреждения», в целях стимулирования руководителей муниципальных бюджетных, казенных, автономных учреждений Баганского района Новосибирской области к более качественному, эффективному, результативному труду, администрация Баганского района Новосибирской области,

**ПОСТАНОВЛЯЕТ:**

1. Утвердить прилагаемое Положение об условиях установления и порядке произведения выплат стимулирующего характера руководителям муниципальных бюджетных, казенных, унитарных предприятий и обществ с ограниченной ответственностью Баганского района Новосибирской области.

2. Опубликовать настоящее постановление в официальном периодическом печатном издании органов местного самоуправления Баганского района Новосибирской области «Бюллетень органов местного самоуправления Баганского района Новосибирской области» и разместить на официальном сайте администрации Баганского района Новосибирской области в сети «Интернет».

3. Настоящее постановление вступает в силу с момента опубликования.

4. Контроль за исполнением настоящего постановления возложить на заместителя главы администрации Баганского района Новосибирской области О.В. Слепынину.

Глава Баганского района  
Новосибирской области

А.А. Воличенко

ПРИЛОЖЕНИЕ  
УТВЕРЖДЕНО  
постановлением администрации  
Баганского района  
Новосибирской области  
от 29.08.2025 № 816

Положение  
об условиях установления и порядке произведения выплат стимулирующего характера  
руководителям муниципальных бюджетных, казенных, унитарных предприятий и обществ с  
ограниченной ответственностью Баганского района Новосибирской области

I. Общие положения

1.1. Настоящее Положение разработано в соответствии с Трудовым Кодексом Российской Федерации, постановлением администрации Баганского района от 30.10.2018 г. № 900 «Об установлении системы оплаты труда работников, условия оплаты труда руководителей, их заместителей, главных бухгалтеров и размеров предельного уровня соотношений среднемесячной заработной платы руководителей заместителей, главных бухгалтеров и среднемесячной заработной платы работников муниципальных учреждений Баганского района Новосибирской области», постановлением администрации Баганского района от 30.10.2018 г. № 899 «Об условия оплаты труда руководителей, их заместителей, главных бухгалтеров муниципальных унитарных предприятий Баганского района Новосибирской области, а также размере предельного уровня соотношений среднемесячной заработной платы руководителей, их заместителей, главных бухгалтеров и муниципальных унитарных предприятий Баганского района Новосибирской области и среднемесячной заработной платы работников унитарных предприятий Баганского района Новосибирской области», постановлением администрации Баганского района от 17.02.2025 г. № 132 «Об условия оплаты труда руководителей, их заместителей, главных бухгалтеров обществ с ограниченной ответственностью Баганского района Новосибирской области, а также размере предельного уровня соотношений среднемесячной заработной платы руководителей, их заместителей, главных бухгалтеров обществ с ограниченной ответственностью Баганского района Новосибирской области и среднемесячной заработной платы работников обществ с ограниченной ответственностью Баганского района Новосибирской области» и применяется при установлении выплат стимулирующего характера руководителям бюджетных, казенных, унитарных предприятий и обществ с ограниченной ответственностью Баганского района Новосибирской области.

Положение предусматривает единые принципы установления выплат стимулирующего характера руководителям бюджетных, казенных, унитарных предприятий и обществ с ограниченной ответственностью, определяет их виды, размеры, условия и порядок установления. Установление выплат стимулирующего характера направлено на стимулирование руководителя к более качественному, эффективному, результативному труду. Задачи оценки профессиональной деятельности руководителей:

- получение объективных данных о текущем состоянии, а в дальнейшем — динамике успешности, конкурентоспособности деятельности руководителей на основе внешней экспертной оценки деятельности;
- выявление потенциала и проблемных направлений для работы по повышению эффективности деятельности согласно полученным данным;
- использование результатов оценки при установлении выплат стимулирующего характера;
- проведение системной самооценки руководителем собственных результатов профессиональной деятельности;



- усиление материальной заинтересованности в повышении качества деятельности учреждения.

## II. Виды выплат стимулирующего характера, порядок и условия их установления

2.1. Выплаты стимулирующего характера руководителям выплачивается из фонда оплаты труда того учреждения, в котором они работают.

2.2. Руководителям устанавливаются ежемесячные стимулирующие надбавки в процентном отношении к должностному окладу, имеющим звание – 10%. При наличии у руководителя двух и более оснований для установления надбавки за государственные награды, почетные звания, нагрудные знаки выплата надбавки осуществляется по одному из оснований.

2.3. Установление ежемесячного размера стимулирующих выплат руководителю муниципального бюджетного, казенного, унитарного предприятия и обществ с ограниченной ответственностью за качественную и эффективную работу производится с учетом:

- количества процентов, определяемых комиссией по стимулированию деятельности руководителей муниципальных бюджетных, казенных, унитарных предприятий, обществ с ограниченной ответственностью, руководителей, их заместителей и главных бухгалтеров муниципальных учреждений Баганского района Новосибирской области (далее - комиссия), за показатели и критерии результативности труда руководителя учреждения;

- среднемесячной заработной платы работников учреждения без учета заработной платы руководителя, его заместителя и главного бухгалтера.

Стимулирующие выплаты выплачиваются пропорционально отработанному руководителем времени.

2.4. Расчет размера выплат стимулирующего характера за результаты работы каждому руководителю согласовывается с первым заместителем, заместителем главы администрации Баганского района Новосибирской области.

2.5. Комиссия принимает решение о начислении процентов открытым голосованием при условии присутствия на заседании не менее половины членов комиссии.

2.6. Решение комиссии оформляется протоколом. На основании решения комиссии ежемесячно издается постановление администрации Баганского района Новосибирской области об установлении стимулирующих выплат руководителям учреждений.

2.7. При начислении процентов учитываются замечания по работе руководителей, и при наличии замечаний проводится внеочередное заседание комиссии для решения вопроса о перерасчете количества процентов.

2.8. Основными критериями для начисления процентов являются прилагаемые критерии оценки эффективности деятельности руководителя, в соответствии с приложениями №1, №2, №3, №4, №5, №6, №7, №8, №9, №10, №11, №12, №13, №14, №15.

2.9. Руководителю может быть выплачена разовая премия по результатам работы за календарный период года (месяц, квартал, год) в процентах от должностного оклада и максимальным размером не ограничивается.

## III. Порядок лишения (снижения) стимулирующих выплат

3.1. Руководитель муниципального бюджетного, казенного учреждения, общества с ограниченной ответственностью может быть лишен стимулирующих выплат (постоянных и разовых), либо размер выплаты снижен:

- за нарушение Трудового кодекса;
- за нарушение Устава организации;
- за нарушение Правил внутреннего трудового распорядка организации;
- за нарушение должностных инструкций, инструкций по охране жизни и здоровья воспитанников, инструкций по охране труда;
- за нарушение трудовой, служебной и исполнительской дисциплины;
- за наличие обоснованных жалоб со стороны граждан, членов трудового коллектива.

3.2. Решение о лишении и снижении выплат стимулирующего характера устанавливается постановлением администрации Баганского района Новосибирской области.

Приложение № 1  
к положению об условиях установления  
и порядке произведения выплат  
стимулирующего характера  
руководителям муниципальных  
бюджетных, казенных, унитарных предприятий  
и обществ с ограниченной ответственностью  
Баганского района Новосибирской области

Критерии оценки эффективности деятельности руководителя  
Муниципального казенного учреждения «Управление образованием Баганского района»

п/п	Перечень критериев оценки эффективности	Перечень показателей оценки эффективности	Значение показателя	Размер стимулирующей выплаты, % от оклада
1	Эффективность организации образовательной деятельности	<p>1. Динамика внеучебных достижений обучающихся (участие во внутренних, внешних мероприятиях, конференциях, форумах и т.п)</p> <p>2. Качество профориентационной работы</p> <p>3. Реализация социокультурных проектов</p> <p>4. Создание условий для реализации различных моделей внеурочной занятости, доп. Образования обучающихся, в</p>	<p>Наличие участников (лауреатов и победителей) олимпиад, конкурсов, конференций и пр: Международного уровня; Всероссийского уровня; Регионального уровня; Муниципального уровня.</p> <p>Наличие реализуемой модели профориентационного взаимодействия.</p> <p>Наличие реализуемых социокультурных проектов (школьный музей, театр, социальные проекты, научное общество студентов(учащ)и др): всероссийского уровня; регионального уровня; муниципального уровня; уровня учреждения</p> <p>наличие</p>	<p>8 6 4 2</p> <p>5</p> <p>8 7 6 5</p> <p>5</p>

		<p>том числе партнерство с учреждениями доп. образования, культуры, спорта, молодежной политики, предприятий</p> <p>5. Создание условий для индивидуализации образования, в том числе для обучающихся с ОВЗ и инвалидов</p>	наличие	5
2	Повышение качества кадрового обеспечения образовательного процесса	<p>1. Создание условий для профессионального роста педагогических работников</p> <p>2. Участие работников образовательного учреждения в работе экспериментальных, инновационных, стажировочных площадок проектах разного уровня, инновационных, конкурсах профессионального мастерства, в реализации проекта «Интерактивное министерство»</p>	<p>Удельный вес численности штатных педагогических работников, которым при прохождении аттестации присвоена 1 или высшая квалификационная категория от общей численности штатных пед. работников, подлежащих аттестации, не менее 65%</p> <p>Наличие участия работников образовательного учреждения участвующих в работе экспериментальных, инновационных, стажировочных площадок, проектах разного уровня, конкурсах профессионального мастерства, в реализации проекта «Интерактивное министерство»</p>	5 5
3	Создание комфортных условий для участников образовательных отношений	<p>1. Обеспечение психологического комфорта и безопасных условий профессиональной деятельности педагогических кадров</p> <p>2. Отсутствие обоснованных жалоб со стороны родителей</p>	<p>отсутствие производственного травматизма и профессиональных заболеваний;</p> <p>отсутствие обоснованных жалоб со стороны работников учреждения.</p> <p>отсутствие</p>	3 8 10

		(законных представителей) обучающихся 3. Своевременная подготовка учреждения к новому учебному году	Да/Нет	4,61
4	Соблюдение трудовой дисциплины и надлежащее исполнение трудовых обязанностей	1. Своевременное и качественное выполнение плановых заданий, поручений в соответствии с должностными обязанностями	Да/Нет	143,88
Итого:				240,49%

Приложение № 2  
к положению об условиях установления  
и порядке произведения выплат  
стимулирующего характера  
руководителям муниципальных  
бюджетных, казенных, унитарных предприятий  
и обществ с ограниченной ответственностью  
Баганского района Новосибирской области

Критерии оценки эффективности деятельности руководителя  
Муниципального бюджетного учреждения «Комплексный центр социального  
обслуживания населения Баганского района»

п/п	Показатель	Значение показателя и критерии оценки	Размер стимулирующей выплаты, % от оклада
1	Выполнение плановых объемов муниципальных услуг в соответствии с утвержденным муниципальным заданием при отсутствии объективных факторов (карантин, чрезвычайные ситуации, капитальный и текущий ремонты, требующие расселения детей, нахождение детей в оздоровительных лагерях) за отчетный период	- более 95%; -от 90% до 95% -от 85% до 90% -от 80% до 85%, -ниже 80%	25 15 10 5 0
2	Проведение объективной оценки результатов деятельности каждого работника, исходя из установленных качественных показателей деятельности	оценка эффективности деятельности работников	10

3	Доля работников учреждения, прошедших повышение квалификации, за последние 5 лет	-более 90% -от 80% до 90% -ниже 80%	8 5 0
4	Отсутствие конфликтных ситуаций в коллективе	да (отсутствие) нет	5 0
5	Удовлетворенность получателей муниципальных услуг полнотой и качеством услуг: отсутствие обоснованных жалоб на объем и (или) качество предоставляемых социальных услуг, в соответствии с муниципальным заданием	да (отсутствие) нет	15 0
6	Своевременное и качественное выполнение плановых заданий, поручений в соответствии с должностными обязанностями	да	160
Итого:			223

Приложение № 3  
к положению об условиях установления  
и порядке производства выплат  
стимулирующего характера  
руководителям муниципальных  
бюджетных, казенных, унитарных предприятий  
и обществ с ограниченной ответственностью  
Баганского района Новосибирской области

Критерии оценки эффективности деятельности руководителя  
Муниципального казенного учреждения «Центр защиты населения и единая дежурно-  
диспетчерская служба Баганского района»

№ п/п	Перечень критериев оценки эффективности	Перечень показателей оценки эффективности	Значения показателей	Размер стимулирующих выплат, в % к должностному окладу
1.	Соответствие деятельности учреждения требованиям законодательства РФ	1. Отсутствие предписаний надзорных органов, соблюдение муниципальных правовых актов.	Отсутствие	10
		2. Соблюдение достоверности, сроков и порядка предоставления отчетности, отсутствие на первое число месяца непогашенной (неурегулированной) просроченной кредиторской задолженности по	Отсутствие	10

		муниципальным контрактам (договорам) на закупку товаров, работ, услуг для обеспечения муниципальных нужд, возникшей в результате действий (бездействия) руководителя учреждения.	Отсутствие	19
		3. Обеспечение целевого и неэффективного использования бюджетных и внебюджетных средств Учреждения в пределах установленных полномочий.	Отсутствие	5
		4. Соблюдение соотношения уровня средней заработной платы руководителя к уровню средней заработной платы работников		
2.	Повышение качества кадрового обеспечения в учреждении	Укомплектованность квалифицированными специалистами, имеющими профильное высшее или средне-специальное образование	50% и более численности специалистов	5
3.	Соблюдение трудовой дисциплины и надлежащее исполнение трудовых обязанностей	1. Своевременное и качественное выполнение плановых заданий, поручений в соответствии с должностными обязанностями	Да	147,12
		2. Своевременное и качественное функционирование ЕДДС	Да	6
				202,12

Приложение № 4  
к положению об условиях установления  
и порядке произведения выплат  
стимулирующего характера  
руководителям муниципальных  
бюджетных, казенных, унитарных предприятий  
и обществ с ограниченной ответственностью  
Баганского района Новосибирской области

Критерии оценки эффективности деятельности руководителя  
Муниципального казённого учреждения «Центр бухгалтерского учёта и отчётности  
Баганского района»

п/п	Перечень критериев оценки эффективности	Перечень показателей оценки эффективности	Значение показателя	Размер стимулирующ
-----	---	---	---------------------	--------------------

				ей выплаты, % от оклада
1	Соответствие деятельности учреждения требованиям законодательства РФ	1. Отсутствие предписаний надзорных органов, соблюдение муниципальных правовых актов.	Отсутствие	10
		2. Соблюдение достоверности, сроков и порядка предоставления отчетности, отсутствие на первое число месяца непогашенной (неурегулированной) просроченной кредиторской задолженности по муниципальным контрактам (договорам) на закупку товаров, работ, услуг для обеспечения муниципальных нужд, возникшей в результате действий (бездействия) руководителя учреждения.	Отсутствие	10
		3. Обеспечение целевого и неэффективного использования бюджетных и внебюджетных средств Учреждения в пределах установленных полномочий.	Отсутствие	19
		4. Соблюдение соотношения уровня средней заработной платы руководителя к уровню средней заработной платы работников	Отсутствие	5
2	Повышение качества кадрового обеспечения в учреждении	Укомплектованность квалифицированными специалистами, имеющими профильное высшее или средне специальное образование	50% и более численност и специалистов	5
3	Соблюдение трудовой дисциплины и надлежащее исполнение трудовых обязанностей	Своевременное и качественное выполнение плановых заданий, поручений в соответствии с должностными обязанностями	Да	211
			Итого:	260

Приложение № 5  
к положению об условиях установления  
и порядке произведения выплат  
стимулирующего характера  
руководителям муниципальных  
бюджетных, казенных, унитарных предприятий  
и обществ с ограниченной ответственностью  
Баганского района Новосибирской области

Критерии оценки эффективности деятельности руководителя  
Муниципального казённого учреждения «Центр закупок Баганского района  
Новосибирской области»

п/п	Перечень критериев оценки эффективности	Перечень показателей оценки эффективности	Значение показателя	Размер стимулирующей выплаты, % от оклада
1	Соответствие деятельности учреждения требованиям законодательства РФ	1. Отсутствие предписаний надзорных органов, соблюдение муниципальных правовых актов.	Отсутствие	10
		2. Соблюдение достоверности, сроков и порядка предоставления отчетности, отсутствие на первое число месяца непогашенной (неурегулированной) просроченной кредиторской задолженности по муниципальным контрактам (договорам) на закупку товаров, работ, услуг для обеспечения муниципальных нужд, возникшей в результате действий (бездействия) руководителя учреждения.	Отсутствие	10
		3. Обеспечение целевого и неэффективного использования бюджетных и внебюджетных средств Учреждения в пределах установленных полномочий.	Отсутствие	19
		4. Соблюдение соотношения уровня средней заработной платы руководителя к уровню средней заработной платы работников	Отсутствие	5
2	Повышение качества кадрового	Укомплектованность квалифицированными специалистами, имеющими	50% и более численности	5



	обеспечения в учреждении	профильное высшее или среднее специальное образование	специалисто в	
3	Соблюдение трудовой дисциплины и надлежащее исполнение трудовых обязанностей	Своевременное и качественное выполнение плановых заданий, поручений в соответствии с должностными обязанностями	Да	163,0304
Итого:				212,0304

Приложение № 6  
к положению об условиях установления  
и порядке произведения выплат  
стимулирующего характера  
руководителям муниципальных  
бюджетных, казенных, унитарных предприятий  
и обществ с ограниченной ответственностью  
Баганского района Новосибирской области

Критерии оценки эффективности деятельности руководителя Муниципального казённого учреждения «Управление материально-технического обеспечения Баганского района»

№ п/п	Перечень критериев оценки эффективности	Перечень показателей оценки эффективности	Значения показателей	Размер стимулирующих выплат, в % к должностному окладу
1.	Соответствие деятельности учреждения требованиям законодательства РФ	1. Отсутствие предписаний надзорных органов, соблюдение муниципальных правовых актов. 2. Соблюдение достоверности, сроков и порядка предоставления отчетности, отсутствие на первое число месяца непогашенной (неурегулированной) просроченной кредиторской задолженности по муниципальным контрактам (договорам) на закупку товаров, работ, услуг для обеспечения муниципальных нужд, возникшей в результате действий (бездействия) руководителя учреждения. 3. Обеспечение целевого и неэффективного использования	Отсутствие  Отсутствие  Отсутствие	20  20  23,03

		бюджетных и внебюджетных средств Учреждения в пределах установленных полномочий.  4. Соблюдение соотношения уровня средней заработной платы руководителя к уровню средней заработной платы работников	Отсутствие	12,5
2.	Повышение качества кадрового обеспечения в учреждении	Укомплектованность квалифицированными специалистами, имеющими профильное высшее или средне-специальное образование	50% и более численности специалистов	12,5
3.	Соблюдение трудовой дисциплины и надлежащее исполнение трудовых обязанностей	Своевременное и качественное выполнение плановых заданий, поручений в соответствии с должностными обязанностями	Да	124
Итого:				212,03

Приложение № 7  
к положению об условиях установления  
и порядке произведения выплат  
стимулирующего характера  
руководителям муниципальных  
бюджетных, казенных, унитарных предприятий  
и обществ с ограниченной ответственностью  
Баганского района Новосибирской области

Критерии оценки эффективности деятельности руководителя муниципального бюджетного учреждения культуры «Культурно-досуговый центр Баганского района» Новосибирской области

№ п/п	Перечень показателей оценки эффективности	Значения показателей	Размер стим. выплат (% от оклада)
1.	Выполнение учреждением муниципального задания: - количество клубных формирований; - количество участников культурно - досуговых мероприятий.	100% показателя/менее 100% показателя	10/0

2.	Количество массовых (зрелищных) мероприятий	100% показателя/менее 100% показателя	5/0
3.	Посещение мероприятий	100% показателя/менее 100% показателя	4/0
4.	Проведение учреждением межрегиональных, всероссийских мероприятий, участие в проектах, грантах, фестивалях, реализации мероприятий муниципальных программ	Да/нет	10/0
5.	Наличие собственного интернет-сайта учреждения и обеспечение его поддержки в актуальном состоянии	Да/нет	5/0
6.	Отсутствие фактов нарушения финансово-хозяйственной деятельности учреждения, просроченной дебиторской и кредиторской задолженности, (по муниципальным контрактам на закупку товаров, работ, услуг)	Да/нет	10/0
7.	Отсутствие обоснованных жалоб со стороны работников учреждения	Да/нет	5/0
8.	Внедрение современных методов и форм работы	Да/нет	5/0
9.	Своевременное и качественное выполнение плановых заданий, поручений в соответствии с должностными обязанностями	Да/нет	80/0
Итого:			134

Приложение № 8  
к положению об условиях установления  
и порядке производства выплат  
стимулирующего характера  
руководителям муниципальных  
бюджетных, казенных, унитарных предприятий  
и обществ с ограниченной ответственностью  
Баганского района Новосибирской области

Критерии оценки эффективности деятельности руководителя Муниципального казённого учреждения культуры «Централизованная библиотечная система»

№ п/п	Перечень критериев оценки эффективности	Перечень показателей оценки эффективности	Значения показателей	Размер стимулирующих выплат (% от должностного оклада)
-------	---	---	----------------------	--

1.	Соответствие деятельности учреждения требованиям законодательства в сфере культуры	1. Отсутствие предписаний надзорных органов, объективных жалоб	Отсутствие	35/0
		2. Отсутствие фактов нарушения финансово-хозяйственной деятельности учреждения, просроченной дебиторской и кредиторской задолженности (по муниципальным контрактам на закупку товаров, работ, услуг)	Да/Нет	15/0
		3. Своевременное, полное, достоверное составление и предоставление планов и отчетов.	Да/нет	20/0
2.	Эффективность организации культурно-досуговой и образовательной деятельности	1. Количество посещений в отчетный период, в том числе по количеству посещений Интернет- сайта библиотеки.	100% показателя/ Менее 100%	25/0
		2. Участие учреждения в социально-значимых (общественных, творческих, образовательных) проектах, программах, фестивалях, грантах, акциях и других мероприятиях: - межрегиональных, областных, районных	Да/нет	25/0
		3. Наличие собственного интернет-сайта учреждения и обеспечение его поддержки в актуальном состоянии	Да/нет	5/0
		4. Формирование фонда библиотеки (количество новых поступлений в библиотечный фонд)	Да/нет	10/0
		5. Обеспечение достижения установленного соотношения средней заработной платы работников, повышение оплаты труда предусмотрено Указом Президента РФ от 07.05.2012 № 597	Да/нет	20/0
			Итого:	155

Приложение № 9  
к положению об условиях установления  
и порядке произведения выплат  
стимулирующего характера  
руководителям муниципальных  
бюджетных, казенных, унитарных предприятий  
и обществ с ограниченной ответственностью  
Баганского района Новосибирской области

Критерии оценки эффективности деятельности руководителя Муниципального казённого  
учреждения культуры «Баганский районный краеведческий музей»

№ п/п	Перечень критериев оценки эффективности	Перечень показателей оценки эффективности	Значения показателей	Размер стимулирующих выплат (% от должностного оклада)
1.	Соответствие деятельности учреждения требованиям законодательства в сфере культуры	1.Отсутствие предписаний надзорных органов, объективных жалоб	Отсутствие	30/0
		2.Отсутствие фактов нарушения финансово-хозяйственной деятельности учреждения, просроченной дебиторской и кредиторской задолженности.	Да/нет	25/0
		3. Своевременное, полное, достоверное составление и предоставление планов и отчетов.	Да/нет	50/0
2.	Эффективность организации культурно-досуговой и образовательной деятельности	1. Количество посетителей экспозиций и выставок в музее	100% показателя/ Менее 100%	55/0
		2. Проведение учреждением районных, областных, межрегиональных, всероссийских мероприятий, участие в проектах, грантах.	Да/нет	40/0
		3. Наличие собственного интернет-сайта учреждения и обеспечение его поддержки в актуальном состоянии	Да/нет	15/0
			Да/нет	10/0

		4. Внедрение современных методов и форм музейной работы		
			Итого:	225

Приложение № 10  
к положению об условиях установления  
и порядке произведения выплат  
стимулирующего характера  
руководителям муниципальных  
бюджетных, казенных, унитарных предприятий  
и обществ с ограниченной ответственностью  
Баганского района Новосибирской области

Критерии оценки эффективности деятельности руководителя Муниципального  
бюджетного учреждения дополнительного образования Детская школа искусств с. Баган  
Новосибирской области

№ п/п	Перечень показателей оценки эффективности	Значения показателей	Размер стим.выплат (% от долж. оклада)
1.	Отсутствие факторов нарушения финансово-хозяйственной деятельности и трудового законодательства за отчетный период отсутствие просроченной кредиторской задолженности (по муниципальным контрактам на закупку товаров, работ, услуг)	отсутствие	10
2.	Отсутствие обоснованных жалоб со стороны работников учреждения	отсутствие	5
3.	Участие коллективов учреждения в фестивалях, конкурсах, смотрах различного уровня, наличие участников (лауреатов и победителей) конкурсов, международного, всероссийского, регионального, муниципального уровня	Да/нет	10/0
4.	Сохранность, процент отсева учащихся в квартал не более 3,8%	Да/нет	10/0
5.	Укомплектованность педагогическими кадрами, имеющими соответствующую квалификацию	Да/нет	10/0

6.	Наличие собственного интернет-сайта учреждения и обеспечение его поддержки в актуальном состоянии	Да/нет	4,5/0
7.	Своевременное и качественное выполнение плановых заданий, поручений в соответствии с должностными обязанностями	Да/нет	103,6/0
Итого:			153,1

Приложение № 11  
к положению об условиях установления  
и порядке произведения выплат  
стимулирующего характера  
руководителям муниципальных  
бюджетных, казенных, унитарных предприятий  
и обществ с ограниченной ответственностью  
Баганского района Новосибирской области

Критерии оценки эффективности деятельности руководителя Муниципального бюджетного учреждения Баганского района Новосибирской области «Плавательный бассейн «Баганская жемчужина»

№ п/п	Перечень критериев оценки эффективности	Перечень показателей оценки эффективности	Значения показателей	Размер стимулирующих выплат (% от должностного оклада)
1.	Соответствие деятельности учреждения требованиям законодательства	1. Отсутствие предписаний надзорных органов, объективных жалоб	Отсутствие	50/0
			Да/Нет	45/0
		2. Отсутствие фактов нарушения финансово-хозяйственной деятельности учреждения, просроченной дебиторской и кредиторской задолженности (по муниципальным контрактам на закупку товаров, работ, услуг)	Да/нет	40/0
		3. Своевременное, полное, достоверное составление и предоставление планов и отчетов.	Да/нет	10/0
		4. Выполнение заданий и решений учредителя		

2.	Эффективность организации	1. Количество посещений в отчетный период	100% показателя/ менее 100%	70/0
		2. Участие учреждения в социально- значимых (общественных, творческих, образовательных) проектах, программах, фестивалях, грантах, акциях и других мероприятиях:	Да/нет	15/0
		- межрегиональных,	Да/нет	5/0
		- областных,	Да/нет	10/0
		- районных	Да/нет	10/0
		3. Наличие собственного интернет-сайта учреждения и обеспечение его поддержки в актуальном состоянии	Да/нет	20/0
		4. Обеспечение достижения установленного соотношения средней заработной платы работников, повышение оплаты труда предусмотрено Указом Президента РФ от 07.05.2012 № 597		
Итого:				до 275

Приложение № 12  
к положению об условиях установления  
и порядке произведения выплат  
стимулирующего характера  
руководителям муниципальных  
бюджетных, казенных, унитарных предприятий  
и обществ с ограниченной ответственностью  
Баганского района Новосибирской области

Критерии оценки эффективности деятельности руководителя Общества с ограниченной  
ответственностью «Баганское автотранспортное предприятие»

№ п/п	Перечень критериев оценки эффективности	Перечень показателей оценки эффективности	Значение показателя	Размер стимулирующей выплаты, % от оклада
-------	---	---	---------------------	---



1.	Соответствие деятельности учреждения требованиям законодательства РФ	- Отсутствие несчастных случаев, производственного травматизма и профессиональных заболеваний;	Отсутствие	20
		- Отсутствие замечаний по срокам и качеству предоставления установленной отчетности;	Отсутствие	20
		- Отсутствие фактов нарушения финансово-хозяйственной деятельности организации, просроченной кредиторской задолженности (по муниципальным контрактам на закупку товаров, работ, услуг)	Отсутствие	20
2.	Повышение качества кадрового обеспечения	Укомплектованность квалифицированными специалистами	70 % и более численности	10
3.	Качество предоставления транспортных услуг	- Отсутствие претензий, жалоб со стороны пользователей транспортных средств	Отсутствие	20
4.	Соблюдение трудовой дисциплины и надлежащее исполнение трудовых обязанностей	- Выполнение плана выхода на линию автотранспортных средств	Да/Нет	20
Итого:				110

Приложение № 13  
к положению об условиях установления  
и порядке произведения выплат  
стимулирующего характера  
руководителям муниципальных  
бюджетных, казенных, унитарных предприятий  
и обществ с ограниченной ответственностью  
Баганского района Новосибирской области

Критерии оценки эффективности деятельности руководителя Муниципального унитарного предприятия «Тепло»

№ п/п	Наименование целевых показателей эффективности деятельности предприятия	Критерии оценки эффективности работы руководителя предприятия, % от оклада (максимально)	Согласование показателя должностными лицами и структурными подразделениями Администрации Баганского района
1.	Отсутствие несчастных случаев, производственного травматизма и профессиональных заболеваний	15	Отдел жилищно-коммунального комплекса/отдел труда

2.	Отсутствие замечаний по срокам и качеству предоставления установленной отчетности	10	Отдел жилищно-коммунального комплекса
3.	Отсутствие в отчётном периоде просроченной кредиторской и дебиторской задолженности	10	Отдел жилищно-коммунального комплекса
4.	Оплата кредиторской задолженности за энергоресурсы не менее 30% от тарифной выручки	25	Отдел жилищно-коммунального комплекса
5.	Отсутствие претензий, жалоб со стороны потребителей жилищно-коммунальных услуг	5	Отдел жилищно-коммунального комплекса / отдел общественных связей
6.	Кадровое обеспечение предприятия более 85%	10	Отдел жилищно-коммунального комплекса / отдел труда
Итого:		75	

Приложение № 14  
к положению об условиях установления  
и порядке произведения выплат  
стимулирующего характера  
руководителям муниципальных  
бюджетных, казенных, унитарных предприятий  
и обществ с ограниченной ответственностью  
Баганского района Новосибирской области

Критерии оценки эффективности деятельности руководителя Муниципального казенного учреждения «Районное управление автомобильных дорог Баганского района Новосибирской области»

№ п/п	Перечень критериев оценки эффективности	Перечень показателей оценки эффективности	Значения показателей	Размер стимулирующих выплат, в % к должностному окладу
1.	Соответствие деятельности учреждения требованиям законодательства РФ	1. Отсутствие предписаний надзорных органов, соблюдение муниципальных правовых актов.	Отсутствие	20
		2. Соблюдение достоверности, сроков и порядка предоставления отчетности, отсутствие на первое	Отсутствие	50

		число месяца непогашенной (неурегулированной) просроченной кредиторской задолженности по муниципальным контрактам (договорам) на закупку товаров, работ, услуг для обеспечения муниципальных нужд, возникшей в результате действий (бездействия) руководителя учреждения.  3. Соблюдение соотношения уровня средней заработной платы руководителя к уровню средней заработной платы работников	Отсутствие	50
2.	Повышение качества кадрового обеспечения в учреждении	Укомплектованность квалифицированными специалистами, имеющими профильное высшее или средне-специальное образование	50% и более численности специалистов	50/0
3.	Соблюдение трудовой дисциплины и надлежащее исполнение трудовых обязанностей	1. Своевременное и качественное выполнение плановых заданий, поручений в соответствии с должностными обязанностями  2. Своевременное и качественное функционирование учреждения	Да/нет  Да/нет	141,20/0  50/0
				361,20

Приложение № 15  
к положению об условиях установления  
и порядке произведения выплат  
стимулирующего характера  
руководителям муниципальных  
бюджетных, казенных, унитарных предприятий  
и обществ с ограниченной ответственностью  
Баганского района Новосибирской области

Критерии оценки эффективности деятельности руководителя Муниципального казённого учреждения «Молодёжный центр Баганского района»

п/п	Показатель	Значение показателя и критерии оценки	Размер стимулирующей выплаты, % от оклада
1.	Выполнение учреждением муниципального задания:		15%/0
		100%/менее 100%	10%/0

	- количество молодёжных объединений, клубных формирований	100%/менее 100%	5%/0
	-количество участников культурно-досуговых мероприятий и молодёжных объединениях		
2.	Количество массовых (зрелищных мероприятий) Посещение мероприятий	100%/менее 100%	10%/0
3.	Наличие собственного интернет-сайта учреждения и обеспечение его поддержки в актуальном состоянии	Да/нет	10%/0
4.	Отсутствие фактов нарушения финансово-хозяйственной деятельности учреждения, просроченной дебиторской и кредиторской задолженности, (по муниципальным контрактам на закупку товаров, работ, услуг)	Да/нет	10%/0
5.	Отсутствие обоснованных жалоб со стороны работников учреждения	Да/нет	20%/0
6.	Внедрение современных методов и форм работы	Да/нет	15%/0
7.	Своевременное и качественное выполнение плановых заданий, поручений в соответствии с должностными обязанностями	Да/нет	193,7633%/0
Итого:			273,7633



АДМИНИСТРАЦИЯ  
БАГАНСКОГО РАЙОНА  
НОВОСИБИРСКОЙ ОБЛАСТИ  
ПОСТАНОВЛЕНИЕ

02.09.2025

№ 828

О внесении изменений в постановление администрации Баганского района Новосибирской области от 16.07.2024 №630 «Об условиях приватизации муниципального унитарного предприятия «Баганское автотранспортное предприятие» путем преобразования в общество с ограниченной ответственностью «Баганское автотранспортное предприятие»»

В соответствии с Федеральным законом от 21.12.2001 № 178-ФЗ «О приватизации государственного и муниципального имущества», Федеральным законом от 06.10.2003 № 131-ФЗ «Об общих принципах организации местного самоуправления в Российской Федерации», Федеральным законом от 27.12.2019 № 485-ФЗ «О внесении изменений в Федеральный закон «О государственных и муниципальных унитарных предприятиях» и Федеральный закон «О защите конкуренции», положением «О приватизации муниципального имущества, находящегося в собственности Баганского района Новосибирской области», утвержденным решением Совета депутатов Баганского района Новосибирской области от 28.02.2024 №277, Прогнозным планом приватизации муниципального имущества Баганского района Новосибирской области на 2024 год, утвержденным решением Совета депутатов Баганского района Новосибирской области от 28.02.2024 №278, администрация Баганского района Новосибирской области

**ПОСТАНОВЛЯЕТ:**

1. Внести изменения в приложение 6 «Состав Совета директоров общества с ограниченной ответственностью «Баганское автотранспортное предприятие»» и изложить его в новой редакции согласно приложению 1 к данному постановлению.

2. Данное постановление подлежит размещению на официальном сайте администрации Баганского района Новосибирской области, и в периодическом печатном издании «Бюллетень органов местного самоуправления Баганского района».

3. Настоящее постановление вступает в силу со дня его подписания.

4. Контроль за исполнением настоящего постановления возложить на заместителя главы администрации Баганского района Новосибирской области **Бреус А.О.**

Глава Баганского района  
Новосибирской области

А.А. Воличенко

ПРИЛОЖЕНИЕ № 1  
УТВЕРЖДЁН  
постановлением администрации  
Баганского района  
Новосибирской области  
от 02.09.2025 № 828

Председатель - Воличенко Алексей Алексеевич, Глава Баганского района Новосибирской области;

Заместитель Председателя - Бреус Анастасия Олеговна, заместитель главы администрации Баганского района Новосибирской области.

Члены Совета директоров:

Пилипушка Ольга Владимировна - первый заместитель главы администрации Баганского района Новосибирской области;

Слепынина Ольга Владимировна - заместитель главы администрации Баганского района Новосибирской области;

Чмурина Оксана Александровна - заместитель главы администрации Баганского района Новосибирской области.



АДМИНИСТРАЦИЯ  
БАГАНСКОГО РАЙОНА  
НОВОСИБИРСКОЙ ОБЛАСТИ  
ПОСТАНОВЛЕНИЕ

02.09.2025

№ 830

Об установлении публичного сервитута

Руководствуясь главой V.7 Земельного кодекса Российской Федерации, статьей 3.6 Федерального закона от 25.10.2001г. № 137-ФЗ «О введении в действие Земельного кодекса Российской Федерации» и учитывая ходатайство Акционерного общества "Региональные электрические сети" (ИНН 5406291470, ОГРН 1045402509437) об установлении публичного сервитута, администрация Баганского района Новосибирской области,

ПОСТАНОВЛЯЕТ:

1. Установить публичный сервитут в отношении частей земельных участков и земель неразграниченной государственной собственности:

54:01:024301:30, по адресу: Новосибирская область, р-н Баганский, площадью 9636,83 кв.м.;

54:01:024301:1976, по адресу: Новосибирская область, р-н Баганский, площадью 188,84 кв.м.;

54:01:024301, по адресу: Новосибирская область, Баганский район, площадью 43611,99 кв.м.;

2. Лицо, в отношении которого принято решение об установлении публичного сервитута: Акционерное общество "Региональные электрические сети" (ИНН 5406291470, ОГРН 1045402509437).

3. Утвердить границы публичного сервитута согласно приложению № 1 к настоящему постановлению.

4. Цель установления публичного сервитута: в целях Реконструкции объекта электросетевого хозяйства «ВЛ-10 кВ ф21-11 от пс. Баганская (инв. № 8444)».

5. Публичный сервитут устанавливается сроком на 2 года.

6. Срок, в течение которого использование части земельных участков, указанных в приложении 1 настоящего постановления в соответствии с их разрешенным использованием будет затруднительно в связи с осуществлением сервитута – 2 месяца.

7. Порядок установления зон с особыми условиями использования территорий и содержание ограничения прав на земельные участки в границах таких зон определяется в соответствии с Постановлением Правительства Российской Федерации от 20.02.2009 № 160 «О порядке установления охранных зон объектов электросетевого хозяйства и особых условий использования земельных участков, расположенных в границах таких зон».

8. Размер платы:

8.1. Плата за публичный сервитут в отношении земель и земельных участков, кадастровая стоимость которых не определена, установлена в размере 0,01 процента среднего показателя кадастровой стоимости земельных участков по муниципальному округу, за каждый год использования этих земель и земельных участков пропорционально площади земель и земельных участков, установленных в границах публичного сервитута.

8.2. Размер платы за земли, государственная собственность на которые не разграничена, расположенные на территории Лозовского сельсовета Баганского района Новосибирской области, в кадастровых кварталах 54:01:024301, общей площадью 43611,99 кв.м. за весь срок действия публичного сервитута составляет 405,16 рубля (43611,99 (S) X 46,45 (СУКС) X 0,01% X 2 года).

Где СУКС - средний уровень кадастровой стоимости земельных участков по Баганскому району Новосибирской области, утвержденный приказом департамента имущества и земельных отношений от 20.10.2022 № 3017.

S- площадь земли в установленных границах публичного сервитута.

8.3. Владелец публичного сервитута обязан внести плату за публичный сервитут, установленный в отношении земель, собственность на которые не разграничена, единовременным платежом не позднее шести месяцев со дня принятия настоящего постановления по следующим реквизитам:

Получатель: УФК по Новосибирской области (администрация Баганского района Новосибирской области), ИНН 5417104650/ КПП 541701001, СИБИРСКОЕ ГУ БАНКА РОССИИ//УФК по Новосибирской области г. Новосибирск, ЕКС 03100643000000015100, КС 40102810445370000043, БИК: 015004950, КБК 010 111 05313 05 0000 120, ОКТМО: 50603407 – Лозовского сельсовета Баганского района Новосибирской области.

8.4. Плата за публичный сервитут в отношении земельных участков, находящихся в частной собственности или находящихся в государственной собственности или муниципальной собственности и предоставленных гражданам или юридическим лицам, определяется в соответствии с Федеральным законом «Об оценочной деятельности в Российской Федерации» и методическими рекомендациями, утвержденными федеральным органом исполнительной власти, осуществляющим функции по выработке государственной политики и нормативно - правовому регулированию в сфере земельных отношений. Размер такой платы определяется на дату, предшествующую не более чем на тридцать дней с даты направления правообладателю земельного участка соглашения об осуществлении публичного сервитута.

9. Акционерному обществу "Региональные электрические сети" в установленном законом порядке обеспечить:

1) заключение с правообладателями земельных участков, указанных в пункте 1 настоящего постановления, соглашения об осуществлении публичного сервитута;

2) осуществление публичного сервитута после внесения сведений о публичном сервитуте в Единый государственный реестр недвижимости;

3) реконструкцию объекта электросетевого хозяйства «ВЛ-10 кВ ф21-11 от пс. Баганская (инв. № 8444)»;

4) приведение земельных участков, указанных в приложении 1 настоящего постановления, в состояние, пригодное для его использования в соответствии с разрешенным использованием, в срок не позднее, чем три месяца после завершения строительства линейного объекта, для использования которого был установлен публичный сервитут.

10. Публичный сервитут считается установленным со дня внесения сведений о нем в Единый государственный реестр недвижимости.

11. Владелец публичного сервитута вправе до окончания срока публичного сервитута обратиться с ходатайством об установлении публичного сервитута на новый срок.

12. Управлению сельского хозяйства, имущества и земельных отношений администрации Баганского района Новосибирской в течение пяти рабочих дней со дня принятия настоящего постановления в установленном законом порядке обеспечить:

1) направление его копии в Управление Федеральной службы государственной регистрации, кадастра и картографии по Новосибирской области;

2) направление его копии Акционерному обществу "Региональные электрические сети";

05.09.2025 года №23(383)

Бюллетень органов местного самоуправления Баганского района

3) размещение настоящего постановления в информационно - телекоммуникационной сети «Интернет» на официальном сайте <http://www.bagan.nso.ru>.

13. Отделу организационно-контрольной работы администрации Баганского района Новосибирской области в течение пяти рабочих дней опубликовать настоящее постановление в Бюллетене органов местного самоуправления Баганского района Новосибирской области.

14. Отделу общественных связей, информации и работы с населением разместить настоящее постановление в информационно - телекоммуникационной сети «Интернет» на официальном сайте: <http://www.bagan.nso.ru>.

15. Контроль за исполнением настоящего постановления возложить на заместителя главы администрации района Слепынину О.В.

Глава Баганского района  
Новосибирской области

А.А. Воличенко



**ГРАФИЧЕСКОЕ ОПИСАНИЕ**  
**местоположения границ населенных пунктов, территориальных**  
**зон, особо охраняемых природных территорий, зон с особыми**  
**условиями использования территории**

***Реконструкция объекта электросетевого хозяйства «ВЛ-10 кВ ф21-11 от пс. Баганская (инв. № 8444)»***

(наименование объекта, местоположение границ которого описано (далее - объект)

**Раздел 1**

<b>Сведения об объекте</b>		
<b>№ п/п</b>	<b>Характеристики объекта</b>	<b>Описание характеристик</b>
<b>1</b>	<b>2</b>	<b>3</b>
1	Местоположение объекта	Новосибирская область. Баганский р-н
2	Площадь объекта ± величина погрешности определения площади (Р ± ΔР)	53 438 м <sup>2</sup> ± 1 м <sup>2</sup>
3	Иные характеристики объекта	Вид объекта реестра границ: Зона с особыми условиями использования территории Вид объекта по документу: Реконструкция объекта электросетевого хозяйства «ВЛ-10 кВ ф21-11 от пс. Баганская (инв. № 8444)»

## Раздел 2

Сведения о местоположении границ объекта					
1. Система координат МСКНСО зона 2					
2. Сведения о характерных точках границ объекта					
Обозначение характерных точек границ	Координаты, м		Метод определения координат характерной точки	Средняя квадратическая погрешность положения характерной точки (М), м	Описание обозначения точки на местности (при наличии)
	X	Y			
1	2	3	4	5	6
1	389 709,86	2 239 001,29	Картометрический метод	0,10	—
2	390 960,74	2 237 976,76	Картометрический метод	0,10	—
3	390 578,29	2 235 510,41	Картометрический метод	0,10	—
4	390 187,87	2 232 975,97	Картометрический метод	0,10	—
5	390 195,77	2 232 974,76	Картометрический метод	0,10	—
6	390 586,19	2 235 509,18	Картометрический метод	0,10	—
7	390 969,35	2 237 980,05	Картометрический метод	0,10	—
8	389 714,93	2 239 007,48	Картометрический метод	0,10	—
1	389 709,86	2 239 001,29	Картометрический метод	0,10	—
3. Сведения о характерных точках части (частей) границы объекта					
1	2	3	4	5	6
—	—	—	—	—	—

## Раздел 3

Сведения о местоположении измененных (уточненных) границ объекта							
1. Система координат МСК НСО зона 2							
2. Сведения о характерных точках границ объекта							
Обозначение характерных точек границы	Существующие координаты, м		Измененные (уточненные) координаты, м		Метод определения координат характерной точки	Средняя квадратическая погрешность положения характерной точки (М), м	Описание обозначения точки на местности (при наличии)
	X	Y	X	Y			
1	2	3	4	5	6	7	8
—	—	—	—	—	—	—	—
3. Сведения о характерных точках части (частей) границы объекта							
1	2	3	4	5	6	7	8
—	—	—	—	—	—	—	—

05.09.2025 года №23(383)

Бюллетень органов местного самоуправления Баганского района

**ТЕКСТОВОЕ ОПИСАНИЕ**  
местоположения границ населенных пунктов, территориальных зон

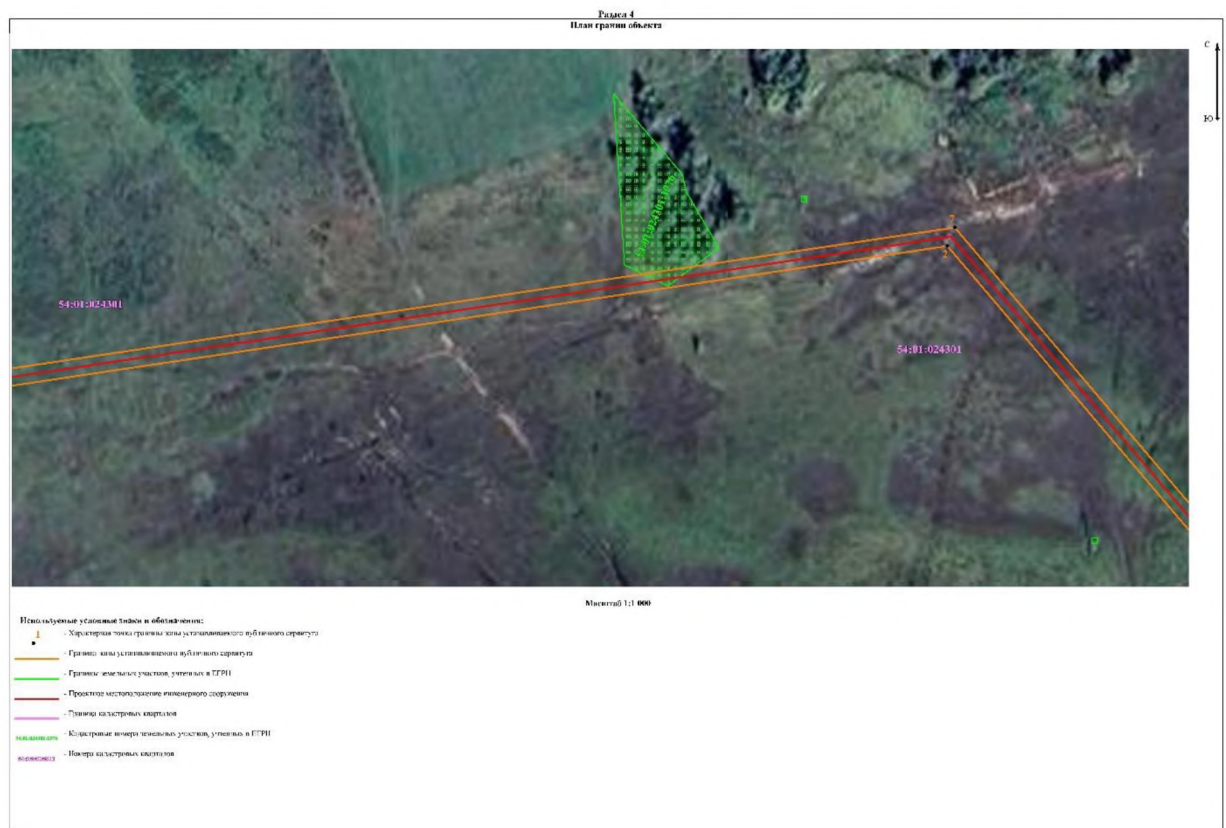
Прохождение границы		Описание прохождения границы
от точки	до точки	
1	2	3
—	—	—





Рисунок 4  
План границ объекта



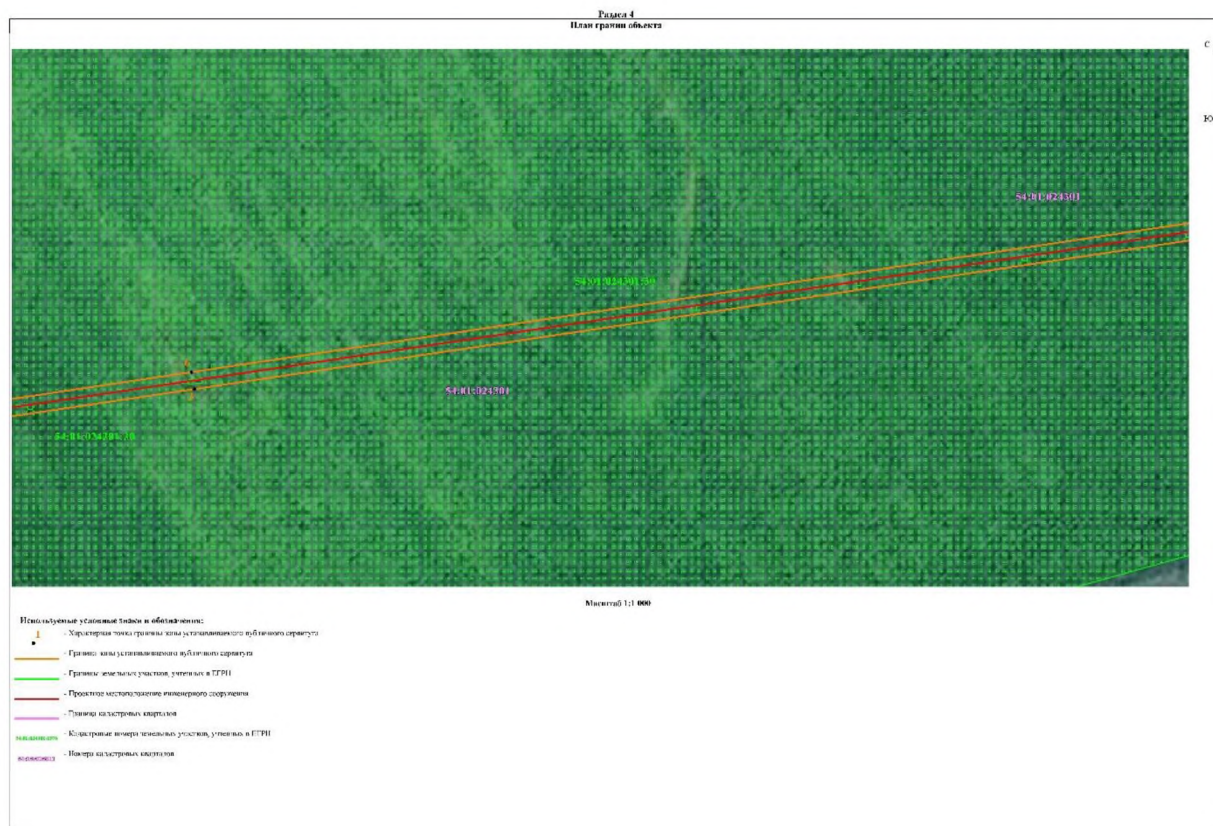




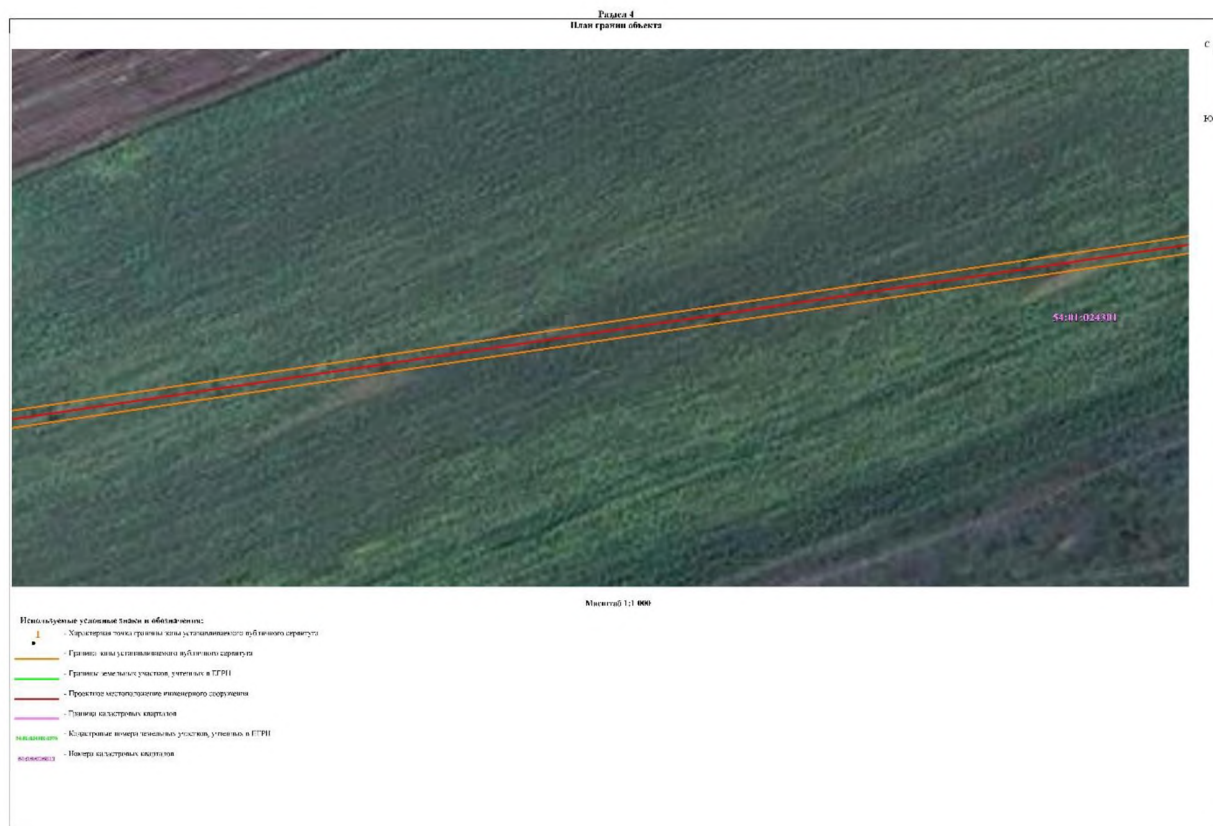


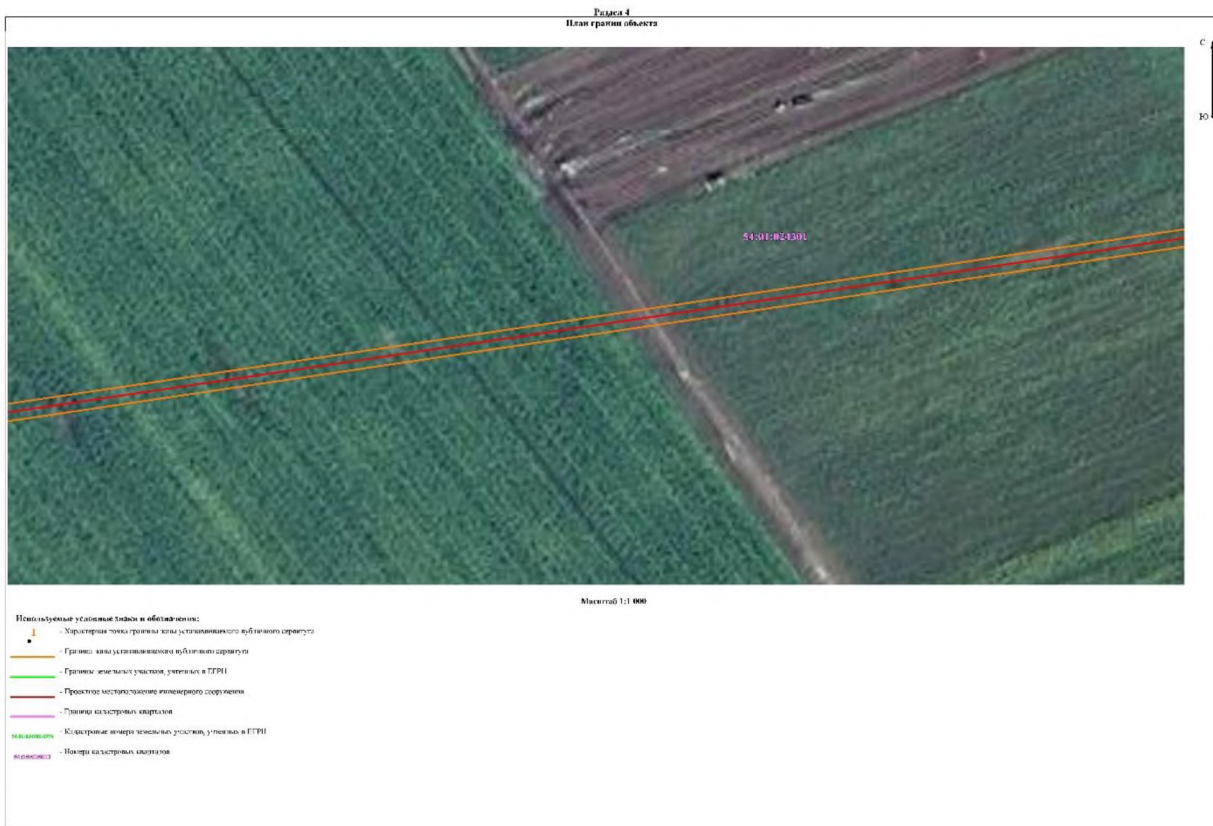


















АДМИНИСТРАЦИЯ  
БАГАНСКОГО РАЙОНА  
НОВОСИБИРСКОЙ ОБЛАСТИ  
ПОСТАНОВЛЕНИЕ

02.09.2025

№ 831

О Порядке разработки и утверждения административных регламентов  
предоставления муниципальных услуг

В соответствии с Федеральным законом от 06.10.2003 № 131-ФЗ «Об общих принципах организации местного самоуправления в Российской Федерации», Федеральным законом от 27.07.2010 № 210-ФЗ «Об организации предоставления государственных и муниципальных услуг», постановлением Правительства Российской Федерации от 20.07.2021 № 1228 «Об утверждении Правил разработки и утверждения административных регламентов предоставления государственных услуг, о внесении изменений в некоторые акты Правительства Российской Федерации и признании утратившими силу некоторых актов и отдельных положений актов Правительства Российской Федерации», руководствуясь Уставом муниципального образования Баганского района Новосибирской области, администрация Баганского района Новосибирской области,

**ПОСТАНОВЛЯЕТ:**

1. Утвердить Порядок разработки и утверждения административных регламентов предоставления муниципальных услуг (прилагается).

2. Признать утратившим силу постановление администрации Баганского района Новосибирской области от 03.05.2023 № 362 «Об утверждении Порядка разработки и утверждения административных регламентов предоставления муниципальных услуг в новой редакции».

3. Разместить настоящее постановление на официальном сайте Баганского района Новосибирской области и опубликовать в периодическом печатном издании органов местного самоуправления Баганского района Новосибирской области «Бюллетень органов местного самоуправления Баганского района».

4. Настоящее постановление вступает в силу с момента опубликования.

5. Контроль за исполнением настоящего постановления оставляю за собой.

Глава Баганского района  
Новосибирской области

А. А. Воличенко

**ПРИЛОЖЕНИЕ**  
**УТВЕРЖДЕН**  
постановлением администрации  
Баганского района  
Новосибирской области  
от 02.09.2025 № 831

**Порядок разработки и утверждения административных регламентов  
предоставления муниципальных услуг**

**I. Общие положения**

1. Порядок разработки и утверждения административных регламентов предоставления муниципальных услуг (далее – Порядок) разработан в соответствии с Федеральными законами от 06.10.2003 № 131-ФЗ «Об общих принципах организации местного самоуправления в Российской Федерации», от 27.07.2010 № 210-ФЗ «Об организации предоставления государственных и муниципальных услуг» (далее – Федеральный закон № 210-ФЗ), постановлением Правительства Российской Федерации от 20.07.2021 № 1228 «Об утверждении Правил разработки и утверждения административных регламентов предоставления государственных услуг, о внесении изменений в некоторые акты Правительства Российской Федерации и признании утратившими силу некоторых актов и отдельных положений актов Правительства Российской Федерации», Уставом муниципального образования Баганского района Новосибирской области.

2. Порядок устанавливает правила разработки и утверждения администрацией Баганского района Новосибирской области (далее – администрация) административных регламентов предоставления муниципальных услуг (далее – административный регламент), в том числе требования к структуре и содержанию административных регламентов, порядок проведения их независимой экспертизы и экспертизы.

3. Муниципальные услуги предоставляются администрацией. От имени администрации процедуры предоставления муниципальных услуг осуществляют структурные подразделения администрации.

4.Административные регламенты разрабатываются структурными подразделениями администрации, к сфере деятельности которых относится предоставление соответствующих муниципальных услуг (далее – структурные подразделения).

5.Административные регламенты разрабатываются в соответствии с федеральными законами, нормативными правовыми актами Президента Российской Федерации и Правительства Российской Федерации, законами и иными нормативными правовыми актами Новосибирской области, муниципальными правовыми актами администрации Баганского района Новосибирской области, а также в соответствии с единым стандартом предоставления муниципальной услуги (при его наличии) после публикации сведений о муниципальной услуге в федеральной государственной информационной системе «Федеральный реестр государственных и муниципальных услуг (функций)» (далее – реестр услуг).

6.Разработка, согласование, проведение экспертизы и утверждение проектов административных регламентов осуществляются структурным подразделением, к сфере деятельности которого относится предоставление соответствующей муниципальной услуги, структурным подразделением, участвующим в согласовании проекта административного регламента, в том числе по вопросу межведомственного информационного взаимодействия (далее – структурное подразделение, участвующее в согласовании), и структурным подразделением, уполномоченным на проведение экспертизы проекта административного регламента, с использованием программно-технических средств реестра услуг.

7.Разработка административных регламентов включает следующие этапы:

7.1.Внесение в реестр услуг сведений о муниципальной услуге, в том числе о логически обособленных последовательностях административных действий при ее предоставлении (далее – административные процедуры).

7.2.Преобразование сведений, указанных в подпункте 7.1 Порядка, в машиночитаемый вид в соответствии с требованиями, предусмотренными частью 3 статьи 12 Федерального закона № 210-ФЗ.

7.3.Автоматическое формирование из сведений, указанных в подпункте 7.2 Порядка, проекта административного регламента в соответствии с требованиями к структуре и содержанию административных регламентов, установленными разделом 2 Порядка.

7.4.Анализ, доработка (при необходимости) органом, предоставляющим государственную услугу, проекта административного регламента, сформированного в соответствии с подпунктом 7.3 Порядка, и его загрузка в реестр услуг.

8.Сведения о муниципальной услуге, указанные в подпункте 7.1 Порядка, должны быть достаточны для:

1)определения всех возможных категорий заявителей, обратившихся за одним результатом предоставления муниципальной услуги и объединенных общими признаками;

2)описания уникальных для каждой категории заявителей, указанной в абзаце втором настоящего пункта, сроков и порядка осуществления административных процедур, в том числе сведений о составе документов и (или) информации, необходимых для предоставления муниципальной услуги, основаниях для отказа в приеме таких документов и (или) информации, основаниях для приостановления предоставления муниципальной услуги, а так же о максимальном сроке предоставления муниципальной услуги (далее – вариант предоставления муниципальной услуги).

8.Сведения о муниципальной услуге, преобразованные в машиночитаемый вид в соответствии с подпунктом 7.2 Порядка, могут быть использованы для автоматизированного исполнения административного регламента после вступления в силу соответствующего административного регламента.

9.При разработке административных регламентов предусматривается оптимизация (повышение качества) предоставления муниципальных услуг, в том числе:

1) возможность предоставления муниципальной услуги в упреждающем (про-активном) режиме;

2) многоканальность получения муниципальных услуг;

3) описание всех вариантов предоставления муниципальной услуги;

4) устранение избыточных административных процедур и сроков их осуществления, а также документов и (или) информации, требуемых для получения муниципальной услуги;

5) внедрение реестровой модели предоставления муниципальных услуг;

6) внедрение иных принципов предоставления муниципальных услуг, предусмотренных Федеральным законом № 210-ФЗ.

10. Наименование административных регламентов определяется структурным подразделением, являющимся разработчиком административного регламента, с учетом формулировки нормативного правового акта, которым предусмотрена соответствующая муниципальная услуга, в том числе в соответствии с перечнем муниципальных услуг, предоставляемых администрацией.

## II. Требования к структуре и содержанию административных регламентов

11. В административный регламент включаются следующие разделы:

1) общие положения;

2) стандарт предоставления муниципальной услуги;

3) состав, последовательность и сроки выполнения административных процедур;

4) формы контроля за исполнением административного регламента;

5) досудебный (внесудебный) порядок обжалования решений и действий (без-действия) администрации, предоставляющей муниципальную услугу, многофункционального центра предоставления государственных и муниципальных услуг (далее – многофункциональный центр), организаций, указанных в части 1.1 статьи 16 Федерального закона № 210-ФЗ, а также их должностных лиц, муниципальных служащих, работников.

12. В раздел «Общие положения» включаются следующие положения:

1) предмет регулирования административного регламента;

2) круг заявителей;

3) требование предоставления заявителю муниципальной услуги в соответствии с вариантом предоставления муниципальной услуги, соответствующим признакам заявителя, определенным в результате анкетирования, а также результата, за предоставлением которого обратился заявитель.

13. Раздел «Стандарт предоставления муниципальной услуги» состоит из следующих подразделов:

1) наименование муниципальной услуги;

2) наименование органа, предоставляющего муниципальную услугу;

3) результат предоставления муниципальной услуги;

4) срок предоставления муниципальной услуги;

5) правовые основания для предоставления муниципальной услуги;

6) исчерпывающий перечень документов, необходимых для предоставления муниципальной услуги;

7) исчерпывающий перечень оснований для отказа в приеме документов, необходимых для предоставления муниципальной услуги;

8) исчерпывающий перечень оснований для приостановления предоставления муниципальной услуги или отказа в предоставлении муниципальной услуги;

9) размер платы, взимаемой с заявителя при предоставлении муниципальной услуги, и способы ее взимания;

10) максимальный срок ожидания в очереди при подаче заявителем запроса о предоставлении муниципальной услуги и при получении результата предоставления муниципальной услуги;

11) срок регистрации запроса заявителя о предоставлении муниципальной услуги;

12) требования к помещениям, в которых предоставляются муниципальные услуги;

13) показатели доступности и качества муниципальной услуги;

14) иные требования к предоставлению муниципальной услуги, в том числе учитывающие особенности предоставления муниципальных услуг в многофункциональных центрах и особенности предоставления муниципальных услуг в электронной форме.

14. Подраздел «Наименование органа, предоставляющего муниципальную услугу» должен включать следующие положения:

1) полное наименование структурного подразделения, являющегося разработчиком административного регламента;

2) возможность (невозможность) принятия многофункциональным центром решения об отказе в приеме запроса и документов и (или) информации, необходимых для предоставления муниципальной услуги (в случае, если запрос о предоставлении муниципальной услуги может быть подан в многофункциональный центр).

15. Подраздел «Результат предоставления муниципальной услуги» должен включать следующие положения:

1) наименование результата (результатов) предоставления муниципальной услуги;

2) наименование документа, содержащего решение о предоставлении муниципальной услуги, на основании которого заявителю предоставляется результат муниципальной услуги (при наличии);

3) наименование информационной системы (при наличии), в которой фиксируется факт получения заявителем результата предоставления муниципальной услуги (в случае если результатом предоставления муниципальной услуги является реестровая запись);

4) способ получения результата предоставления муниципальной услуги.

16. Положения, указанные в пункте 15 Порядка, приводятся для каждого варианта предоставления муниципальной услуги в содержащих описания таких вариантов подразделах административного регламента.

17. Подраздел «Срок предоставления муниципальной услуги» должен включать сведения о максимальном сроке предоставления муниципальной услуги, который исчисляется со дня регистрации запроса и документов и (или) информации, необходимых для предоставления муниципальной услуги:

1) в структурном подразделении, являющимся разработчиком административного регламента, в том числе в случае, если запрос и документы и (или) информация, необходимые для предоставления муниципальной услуги, поданы заявителем посредством почтового отправления;

2) в федеральной государственной информационной системе «Единый портал государственных и муниципальных услуг (функций)» (далее – Единый портал государственных и муниципальных услуг);

3) в многофункциональном центре в случае, если запрос и документы и (или) информация, необходимые для предоставления муниципальной услуги, поданы заявителем в многофункциональном центре.

Максимальный срок предоставления муниципальной услуги для каждого варианта предоставления услуги приводится в содержащих описания таких вариантов подразделах административного регламента.

18. Подраздел «Правовые основания для предоставления муниципальной услуги» должен включать сведения о размещении на официальном сайте Баганского района Новосибирской

области, а также на Едином портале государственных и муниципальных услуг перечня нормативных правовых актов, регулирующих предоставление муниципальной услуги, информации о порядке досудебного (внесудебного) обжалования решений и действий (бездействия), многофункционального центра, организаций, указанных в части 1.1 статьи 16 Федерального закона № 210-ФЗ, а также их должностных лиц, муниципальных служащих, работников.

19. Подраздел «Исчерпывающий перечень документов, необходимых для предоставления муниципальной услуги» должен включать сведения о приведении исчерпывающего перечня документов, необходимых в соответствии с законодательными и иными нормативными правовыми актами для предоставления муниципальной услуги, с разделением на документы и информацию, которые заявитель должен представить самостоятельно, и документы, которые заявитель вправе представить по собственной инициативе, так как они подлежат представлению в рамках межведомственного информационного взаимодействия, только в подразделах административного регламента, содержащих описания вариантов предоставления муниципальной услуги.

Формы запроса о предоставлении муниципальной услуги и иных документов, подаваемых заявителем в связи с предоставлением муниципальной услуги, приводятся в качестве приложений к административному регламенту, за исключением случаев, когда формы указанных документов установлены законодательством Российской Федерации Новосибирской области, муниципальными правовыми актами администрации Баганского района Новосибирской области.

Способы подачи запроса о предоставлении муниципальной услуги приводятся в подразделах административного регламента, содержащих описания вариантов предоставления муниципальной услуги.

20. Подраздел «Исчерпывающий перечень оснований для отказа в приеме документов, необходимых для предоставления муниципальной услуги» должен включать сведения о приведении исчерпывающего перечня таких оснований только в описании административных процедур в составе описания вариантов предоставления государственных услуг.

В случае отсутствия таких оснований следует указать в тексте административного регламента на их отсутствие.

21. Подраздел «Исчерпывающий перечень оснований для приостановления предоставления муниципальной услуги или отказа в предоставлении муниципальной услуги» должен включать сведения о приведении исчерпывающего перечня таких оснований только в описании административных процедур в составе описания вариантов предоставления муниципальных услуг. В случае отсутствия таких оснований следует указать в тексте административного регламента на их отсутствие.

Исчерпывающий перечень оснований для приостановления предоставления муниципальной услуги указывается в случае, если возможность приостановления предоставления муниципальной услуги предусмотрена законодательством Российской Федерации.

22. В подраздел «Размер платы, взимаемой с заявителя при предоставлении муниципальной услуги, и способы ее взимания» включаются следующие положения:

1) сведения о размещении на Едином портале государственных и муниципальных услуг информации о размере государственной пошлины или иной платы, взимаемой за предоставление муниципальной услуги;

2) порядок и способы ее взимания в случаях, предусмотренных федеральными законами, принимаемыми в соответствии с ними иными нормативными правовыми актами Российской Федерации, нормативными правовыми актами Новосибирской области, муниципальными правовыми актами администрации Баганского района Новосибирской области.

23.В подраздел «Требования к помещениям, в которых предоставляются муниципальные услуги» включаются сведения о размещении на официальном сайте Баганского района Новосибирской области, а также на Едином портале государственных и муниципальных услуг требований, которым должны соответствовать такие помещения, в том числе зал ожидания, места для заполнения запросов о предоставлении муниципальной услуги, информационные стенды с образцами их заполнения и перечнем документов и (или) информации, необходимых для предоставления каждой муниципальной услуги, а также требований к обеспечению доступности для инвалидов указанных объектов в соответствии с законодательством Российской Федерации о социальной защите инвалидов.

24.В подраздел «Показатели качества и доступности муниципальной услуги» включают сведения о размещении на официальном сайте Баганского района Новосибирской области, а также на Едином портале государственных и муниципальных услуг перечня показателей качества и доступности муниципальной услуги, в том числе доступности электронных форм документов, необходимых для предоставления муниципальной услуги, возможности подачи запроса на получение муниципальной услуги и документов в электронной форме, своевременности предоставления муниципальной услуги (отсутствия нарушений сроков предоставления муниципальной услуги), предоставления муниципальной услуги в соответствии с вариантом предоставления муниципальной услуги, доступности инструментов совершения в электронном виде платежей, необходимых для получения муниципальной услуги, удобства информирования заявителя о ходе предоставления муниципальной услуги, а также получения результата предоставления услуги.

25.В подраздел «Иные требования к предоставлению муниципальной услуги», в том числе учитывающие особенности предоставления государственных услуг в многофункциональных центрах и особенности предоставления муниципальных услуг в электронной форме включаются следующие положения:

- 1) перечень услуг, которые являются необходимыми и обязательными для предоставления муниципальной услуги;
- 2) наличие или отсутствие платы за предоставление указанных в первом абзаце пункта 25 Порядка;
- 3) перечень информационных систем, используемых для предоставления муниципальной услуги.

26.Раздел «Состав, последовательность и сроки выполнения административных процедур» определяет требования к порядку выполнения административных процедур, в том числе особенности выполнения административных процедур в электронной форме, особенности выполнения административных процедур в многофункциональных центрах и должен содержать следующие подразделы:

- 1) перечень вариантов предоставления муниципальной услуги, включающий в том числе варианты предоставления муниципальной услуги, необходимые для исправления допущенных опечаток и ошибок в выданных в результате предоставления муниципальной услуги документах и созданных реестровых записях и для выдачи дубликата документа, выданного по результатам предоставления муниципальной услуги (при необходимости), а также порядок оставления запроса заявителя о предоставлении муниципальной услуги без рассмотрения (при необходимости);
- 2) описание административной процедуры профилирования заявителя;
- 3) подразделы, содержащие описание вариантов предоставления муниципальной услуги.

27.В описание административной процедуры профилирования заявителя включаются способы и порядок определения и предъявления необходимого заявителю варианта предоставления муниципальной услуги.

В приложении к административному регламенту приводится перечень общих признаков, по которым объединяются категории заявителей, а также комбинации признаков заявителей, каждая из которых соответствует одному варианту предоставления муниципальной услуги.

28. Подразделы, содержащие описание вариантов предоставления муниципальной услуги, формируются по количеству вариантов предоставления услуги, предусмотренных абзацем первым пункта 26 Порядка, и должны содержать результат предоставления муниципальной услуги, перечень и описание административных процедур предоставления муниципальной услуги, а также максимальный срок предоставления муниципальной услуги в соответствии с вариантом предоставления муниципальной услуги.

29. В описание административной процедуры приема запроса и документов и (или) информации, необходимых для предоставления муниципальной услуги, включаются следующие положения:

1) состав запроса и перечень документов и (или) информации, необходимых для предоставления муниципальной услуги в соответствии с вариантом предоставления муниципальной услуги, а также способы подачи таких запроса и документов и (или) информации;

2) способы установления личности заявителя (представителя заявителя) для каждого способа подачи запроса и документов и (или) информации, необходимых для предоставления муниципальной услуги;

3) основания для принятия решения об отказе в приеме запроса и документов и (или) информации, а в случае отсутствия таких оснований – указание на их отсутствие;

4) сведения о возможности подачи запроса в многофункциональный центр (при наличии такой возможности);

5) срок регистрации запроса и документов и (или) информации, необходимых для предоставления муниципальной услуги.

30. В описание административной процедуры межведомственного информационного взаимодействия включаются:

1) наименование органа (организации), в который направляется информационный запрос (при наличии), наименование используемого вида сведений (сервиса, витрины данных) - при осуществлении межведомственного информационного взаимодействия посредством федеральной государственной информационной системы "Единая система межведомственного электронного взаимодействия";

2) наименование органа (организации), в который направляется информационный запрос, срок направления информационного запроса с момента регистрации запроса заявителя о предоставлении муниципальной услуги, срок получения ответа на информационный запрос - при осуществлении межведомственного информационного взаимодействия без использования федеральной государственной информационной системы "Единая система межведомственного электронного взаимодействия".

31. В описание административной процедуры приостановления предоставления муниципальной услуги включаются следующие положения:

1) перечень оснований для приостановления предоставления муниципальной услуги, а в случае отсутствия таких оснований – указание на их отсутствие;

2) состав и содержание осуществляемых при приостановлении предоставления муниципальной услуги административных действий;

3) перечень оснований для возобновления предоставления муниципальной услуги;

4) срок приостановления предоставления муниципальной услуги.

32. В описание административной процедуры принятия решения о предоставлении (об отказе в предоставлении) муниципальной услуги включаются следующие положения:



1) основания для отказа в предоставлении муниципальной услуги, а в случае их отсутствия – указание на их отсутствие;

2) срок принятия решения о предоставлении (об отказе в предоставлении) муниципальной услуги.

33. В описание административной процедуры предоставления результата муниципальной услуги включаются следующие положения:

1) способы предоставления результата муниципальной услуги;

2) срок предоставления заявителю результата муниципальной услуги, исчисляемый со дня принятия решения о предоставлении муниципальной услуги.

34. В описание административной процедуры получения дополнительных сведений от заявителя включаются следующие положения:

1) основания для получения от заявителя дополнительных документов и (или) информации в процессе предоставления муниципальной услуги;

2) срок, необходимый для получения таких документов и (или) информации;

3) указание на необходимость (отсутствие необходимости) для приостановления предоставления муниципальной услуги при необходимости получения от заявителя дополнительных сведений.

34.1. В описание административной процедуры, в рамках которой проводится оценка сведений о заявителе и (или) объектах, принадлежащих заявителю, и (или) иных объектах, а также знаний (навыков) заявителя на предмет их соответствия требованиям законодательства Российской Федерации (за исключением требований, которые проверяются в рамках процедуры принятия решения о предоставлении (отказе в предоставлении) муниципальной услуги) (далее - процедура оценки), включаются следующие положения:

1) наименование и продолжительность процедуры оценки;

2) субъекты, проводящие процедуру оценки;

3) объект (объекты) процедуры оценки;

4) место проведения процедуры оценки (при наличии);

5) наименование документа, являющегося результатом процедуры оценки (при наличии).

34.2. В описание административной процедуры, предполагающей осуществляемое после принятия решения о предоставлении муниципальной услуги распределение в отношении заявителя ограниченного ресурса (в том числе земельных участков, радиочастот, квот) (далее соответственно - процедура распределения ограниченного ресурса, ограниченный ресурс), включаются следующие положения:

1) способ распределения ограниченного ресурса;

2) наименование документа, являющегося результатом процедуры распределения ограниченного ресурса (при наличии), который не может являться результатом предоставления муниципальной услуги.

35. В случае если вариант предоставления муниципальной услуги предполагает предоставление муниципальной услуги в упреждающем (проактивном) режиме, в состав подраздела, содержащего описание варианта предоставления муниципальной услуги, включаются следующие положения:

1) указание на необходимость предварительной подачи заявителем запроса о предоставлении ему данной муниципальной услуги в упреждающем (проактивном) режиме или подачи заявителем запроса о предоставлении данной муниципальной услуги после осуществления структурным подразделением администрации, к сфере деятельности которого относится предоставление соответствующей муниципальной услуги, мероприятий в соответствии с пунктом 1 части 1 статьи 7.3 Федерального закона № 210-ФЗ;

2) сведения о юридическом факте, поступление которых в информационную систему, используемую для предоставления муниципальных услуг, является основанием для предоставления заявителю данной муниципальной услуги в упреждающем (проактивном) режиме;

3) наименование информационной системы, из которой должны поступить сведения, указанные в абзаце третьем настоящего пункта, а также информационной системы, используемой для предоставления муниципальных услуг, в которую должны поступить указанные сведения;

4) состав, последовательность и сроки выполнения административных процедур, после поступления в информационную систему, используемую для предоставления муниципальных услуг, сведений, указанных в абзаце третьем настоящего пункта.

36.Раздел «Формы контроля за исполнением административного регламента» состоит из следующих подразделов:

1) порядок осуществления текущего контроля за соблюдением и исполнением ответственными должностными лицами положений административного регламента и иных нормативных правовых актов, устанавливающих требования к предоставлению муниципальной услуги, а также принятием ими решений;

2) порядок и периодичность осуществления плановых и внеплановых проверок полноты и качества предоставления муниципальной услуги, в том числе порядок и формы контроля за полнотой и качеством предоставления муниципальной услуги;

3) ответственность должностных лиц за решения и действия (бездействие), принимаемые (осуществляемые) ими в ходе предоставления муниципальной услуги;

4) положения, характеризующие требования к порядку и формам контроля за предоставлением муниципальной услуги, в том числе со стороны граждан, их объединений и организаций.

37.Раздел «Досудебный (внесудебный) порядок обжалования решений и действий (бездействия) администрации, предоставляющей муниципальную услугу, многофункционального центра, организаций, указанных в части 1.1 статьи 16 Федерального закона № 210-ФЗ, а также их должностных лиц, муниципальных служащих, работников» должен содержать способы информирования заявителей о порядке досудебного (внесудебного) обжалования, а также формы и способы подачи заявителями жалобы.

### III. Порядок согласования и утверждения административных регламентов

38.Проект административного регламента формируется структурным подразделением, являющимся разработчиком административного регламента, в порядке, предусмотренном пунктом 7 настоящего Порядка.

39.Уполномоченный орган по ведению информационного ресурса обеспечивает доступ в реестр услуг для участия в разработке, согласовании и утверждении проекта административного регламента:

-структурным подразделениям, участвующим в согласовании и осуществляющим проведение экспертизы проекта административного регламента.

40.Структурные подразделения администрации, участвующие в согласовании и осуществляющие экспертизу, автоматически вносятся в формируемый после подготовки проекта административного регламента лист согласования проекта административного регламента (далее – лист согласования).

41.Проект административного регламента рассматривается в срок, не превышающий 5 рабочих дней с даты поступления его на согласование в реестре услуг.

42.Результатом рассмотрения проекта административного регламента является принятие решения о согласовании или несогласовании проекта административного регламента.

При принятии решения о согласовании проекта административного регламента структурное подразделение, участвующее в согласовании, проставляет отметку о согласовании проекта в листе согласования.

При принятии решения о несогласовании проекта административного регламента структурное подразделение, участвующее в согласовании, вносит имеющиеся замечания в проект протокола разногласий, формируемый в реестре услуг и являющийся приложением к листу согласования.

43. После рассмотрения проекта административного регламента структурным подразделением, участвующем в согласовании, а также поступления протокола разногласий (при наличии) и заключения по результатам независимой экспертизы в соответствии с разделом 4 Порядка, структурное подразделение, являющееся разработчиком административного регламента, рассматривает поступившие замечания.

В случае согласия с замечаниями, представленными структурным подразделением, участвующим в согласовании, структурное подразделение, являющееся разработчиком административного регламента, в срок, не превышающий пяти рабочих дней, вносит с учетом полученных замечаний изменения в сведения о муниципальной услуге, указанные в подпункте 7.1. Порядка, и после их преобразования в машиночитаемый вид, а также формирования проекта административного регламента направляет указанный проект административного регламента на повторное согласование.

При наличии возражений к замечаниям структурное подразделение, являющееся разработчиком административного регламента, вправе инициировать процедуру урегулирования разногласий путем внесения в проект протокола разногласий возражений на замечания и направления такого протокола на согласование.

44. В случае согласия с возражениями, представленными структурным подразделением, являющимся разработчиком административного регламента, структурное подразделение, участвующее в согласовании, проставляет отметку об урегулировании разногласий в проекте протокола разногласий и согласовывает проект административного регламента, проставляя соответствующую отметку в листе согласования.

В случае несогласия с возражениями в проекте протокола разногласий проставляется отметка о повторном отказе в согласовании проекта административного регламента.

45. Структурное подразделение после повторного отказа в согласовании проекта административного регламента принимает решение о внесении изменений в проект административного регламента и направлении его на повторное согласование.

46. После согласования проекта административного регламента или при разрешении разногласий по проекту административного регламента, а также по истечении срока, предусмотренного на проведение независимой экспертизы в соответствии с пунктом 54 Порядка, структурное подразделение, являющееся разработчиком административного регламента, направляет проект административного регламента на экспертизу в соответствии с разделом 5 Порядка.

47. Утверждение административного регламента производится посредством подписания электронного документа в реестре услуг усиленной квалифицированной электронной подписью руководителя органа, предоставляющего услугу, после получения положительного заключения экспертизы, либо урегулирования разногласий по результатам экспертизы.

48. Административный регламент, подписанный в соответствии с пунктом 49 Порядка, направляется посредством реестра услуг, с приложением заполненного листа согласования и протоколов разногласий (при наличии) для последующих регистрации и официального опубликования.

49. При наличии оснований для внесения изменений в административный регламент структурное подразделение, являющееся разработчиком административного регламента,

разрабатывает и утверждает в реестре услуг нормативный правовой акт о признании административного регламента утратившим силу и о принятии нового административного регламента в соответствии с Порядком.

#### IV. Порядок проведения независимой экспертизы проектов административных регламентов

50. Проекты административных регламентов подлежат независимой экспертизе.

51. С началом процедуры согласования проект административного регламента размещается структурным подразделением, являющимся разработчиком административного регламента, для проведения независимой экспертизы на официальном сайте Баганского района Новосибирской области (далее – официальный сайт) в информационно-телекоммуникационной сети «Интернет».

52. Предметом независимой экспертизы проекта административного регламента является оценка возможного положительного эффекта, а также возможных негативных последствий реализации положений проекта административного регламента для граждан и организаций.

53. Независимая экспертиза может проводиться физическими и юридическими лицами в инициативном порядке за счет собственных средств. Независимая экспертиза не может проводиться физическими и юридическими лицами, принимавшими участие в разработке проекта административного регламента.

54. Срок, отведенный для проведения независимой экспертизы, указывается при размещении проекта административного регламента на официальном сайте и не может быть менее семи дней со дня его размещения.

55. По результатам независимой экспертизы составляется заключение, которое в течение пяти дней со дня поступления рассматривается и принимается решение по результатам каждой такой экспертизы. Непоступление заключения независимой экспертизы в срок, отведенный для ее проведения, не является препятствием для проведения экспертизы и последующего утверждения административного регламента.

#### V. Порядок проведения экспертизы проектов административных регламентов

56. Проекты административных регламентов подлежат экспертизе.

57. Предметом экспертизы являются:

1) соответствие проектов административных регламентов требованиям пунктов 5, 10 Порядка;

2) отсутствие в проекте требований об обязательном предоставлении заявителями документов и (или) информации, которые могут быть получены в рамках межведомственного запроса.

58. По результатам рассмотрения проекта административного регламента в течение 10 рабочих дней принимается решение о представлении положительного или отрицательного заключения на проект административного регламента, проставляется соответствующая отметка в листе согласования, и вносятся замечания в протокол разногласий (при принятии решения о представлении отрицательного заключения).

59. При наличии в заключении замечаний и предложений к проекту административного регламента структурное подразделение, обеспечивает учет таких замечаний и предложений.

При наличии разногласий структурное подразделение, вносит в протокол разногласий возражения на замечания.

Возражения рассматриваются в срок, не превышающий пяти рабочих дней с даты внесения таких возражений в протокол разногласий.

В случае несогласия с возражениями проставляется соответствующая отметка в протоколе разногласий.



АДМИНИСТРАЦИЯ  
БАГАНСКОГО РАЙОНА  
НОВОСИБИРСКОЙ ОБЛАСТИ  
ПОСТАНОВЛЕНИЕ

04.09.2025

№ 852

О внесении изменений в постановление администрации Баганского района Новосибирской области от 29.08.2024 № 781 «О создании комиссии по классификации информационных систем администрации Баганского района Новосибирской области»

В целях выполнения требований постановления Правительства Российской Федерации от 1 ноября 2012 года № 1119 «Об утверждении требований к защите персональных данных при их обработке в информационных системах персональных данных», приказа Федеральной службы по техническому и экспортному контролю от 11 февраля 2013 года № 17 «Об утверждении Требований о защите информации, не составляющей государственную тайну, содержащейся в государственных информационных системах», администрация Баганского района Новосибирской области

ПО С Т А Н О В Л Я Е Т :

1. Внести изменения в пункт 1 постановления администрации Баганского района Новосибирской области от 29.08.2024 № 781 «О создании комиссии по классификации информационных систем администрации Баганского района Новосибирской области»:

1.1. Слова «Кусь Т.А.» заменить на слова «Морозова Т.П.».

1.2. Слова «МКУ «Центра бухгалтерского, информационного обеспечения муниципальных закупок Баганского района» заменить на слова «Муниципального казённого учреждения «Центр бухгалтерского учёта и отчётности Баганского района».

2. Принять Приложения № 1 и № 2 постановления администрации Баганского района Новосибирской области от 29.08.2024 № 781 «О создании комиссии по классификации информационных систем администрации Баганского района Новосибирской области» в новой редакции согласно Приложению № 1 и Приложению № 2 к настоящему постановлению.

3. Опубликовать настоящее постановление на официальном сайте органов местного самоуправления Баганского района Новосибирской области и в периодическом печатном издании органов местного самоуправления «Бюллетень органов местного самоуправления Баганского района».

4. Данное постановление вступает в силу после его публикации в периодическом печатном издании органов местного самоуправления Баганского района Новосибирской области «Бюллетень органов местного самоуправления Баганского района Новосибирской области».

5. Контроль за исполнением настоящего возложить на управляющего делами администрации Баганского района Новосибирской области Прахт Ю.М.

Исполняющий обязанности Главы  
Баганского района Новосибирской области,  
первый заместитель главы администрации  
Баганского района Новосибирской области

О.В. Пилипушка

ПРИЛОЖЕНИЕ № 1  
к постановлению администрации  
Баганского района  
Новосибирской области  
от 04.09.2025 № 851

ФОРМА

АКТ

определения уровня защищенности персональных данных, обрабатываемых в

\_\_\_\_\_.  
полное наименование информационной системы  
администрации Баганского района Новосибирской области

Комиссия, назначенная постановлением от \_\_\_\_\_ № \_\_\_\_\_ «О создании комиссии по классификации информационных систем администрации Баганского района Новосибирской области», определила уровень защищенности персональных данных, обрабатываемых

\_\_\_\_\_.  
полное наименование информационной системы

В соответствии с Требованиями к защите персональных данных при их обработке в информационных системах персональных данных, утвержденными Постановлением Правительства Российской Федерации от 01.11.2012 № 1119, комиссия установила:

1. Категория обрабатываемых персональных данных: \_\_\_\_\_.
2. Категория субъектов персональных данных: \_\_\_\_\_.
3. Количество субъектов персональных данных: \_\_\_\_\_.
4. Тип актуальных угроз безопасности информации: \_\_\_\_\_.
5. Уровень защищенности персональных данных: \_\_\_\_\_.

Члены комиссии:

_____	_____	_____
(Должность)	(Подпись)	(И.О. Фамилия)
_____	_____	_____
(Должность)	(Подпись)	(И.О. Фамилия)
_____	_____	_____
(Должность)	(Подпись)	(И.О. Фамилия)

ПРИЛОЖЕНИЕ № 2  
к постановлению администрации  
Баганского района  
Новосибирской области  
от 04.09.2025 № 852

ФОРМА

АКТ

классификации \_\_\_\_\_  
\_\_\_\_\_ полное наименование информационной системы  
администрации Баганского района Новосибирской области

Комиссия, назначенная постановлением от \_\_\_\_\_ № \_\_\_\_\_ «О создании комиссии по классификации информационных систем администрации Баганского района Новосибирской области», провела классификацию

\_\_\_\_\_ полное наименование информационной системы  
(далее – краткое наименование информационной системы).

В соответствии с порядком определения класса защищенности согласно Требованиям о защите информации, не составляющей государственную тайну, содержащейся в государственных информационных системах, утвержденным приказом Федеральной службы по техническому и экспортному контролю от 11 февраля 2013 г. № 17, комиссия установила:

1. Масштаб \_\_\_\_\_ : \_\_\_\_\_  
\_\_\_\_\_ краткое наименование информационной системы

2. Уровень значимости информации, содержащейся в \_\_\_\_\_ : \_\_\_\_\_  
\_\_\_\_\_ краткое наименование информационной системы

3. Уровень защищенности персональных данных, обрабатываемых в \_\_\_\_\_ : \_\_\_\_\_  
\_\_\_\_\_ краткое наименование информационной системы

4. Класс защищенности \_\_\_\_\_ : \_\_\_\_\_  
\_\_\_\_\_ краткое наименование информационной системы

Члены комиссии:

_____ (Должность)	_____ (Подпись)	_____ (И.О. Фамилия)
_____ (Должность)	_____ (Подпись)	_____ (И.О. Фамилия)
_____ (Должность)	_____ (Подпись)	_____ (И.О. Фамилия)



АДМИНИСТРАЦИЯ  
БАГАНСКОГО РАЙОНА  
НОВОСИБИРСКОЙ ОБЛАСТИ  
ПОСТАНОВЛЕНИЕ

04.09.2025

№ 853

О внесении изменений в постановление администрации Баганского района Новосибирской области от 29.08.2024 № 783 «О назначении ответственных лиц в администрации Баганского района Новосибирской области»

В целях обеспечения защиты информации ограниченного доступа (в том числе персональных данных), не содержащей сведения, составляющие государственную тайну, обрабатываемой в администрации Баганского района Новосибирской области, администрация Баганского района Новосибирской области

ПОСТАНОВЛЯЕТ:

1. Внести изменения в пункт 6 постановления администрации Баганского района Новосибирской области от 29.08.2024 № 783 «О назначении ответственных лиц в администрации Баганского района Новосибирской области»:

слова «МКУ «Центра бухгалтерского, информационного обеспечения муниципальных закупок Баганского района» заменить на «Муниципального казённого учреждения «Центр бухгалтерского учёта и отчётности Баганского района».

2. Опубликовать настоящее постановление на официальном сайте органов местного самоуправления Баганского района Новосибирской области и в периодическом печатном издании органов местного самоуправления «Бюллетень органов местного самоуправления Баганского района».

3. Данное постановление вступает в силу после его публикации в периодическом печатном издании органов местного самоуправления Баганского района Новосибирской области «Бюллетень органов местного самоуправления Баганского района Новосибирской области».

4. Контроль за исполнением настоящего возложить на управляющего делами администрации Баганского района Новосибирской области Прахт Ю.М.

Исполняющий обязанности Главы  
Баганского района Новосибирской области,  
первый заместитель главы администрации  
Баганского района Новосибирской области

О.В. Пилипушка





АДМИНИСТРАЦИЯ  
БАГАНСКОГО РАЙОНА  
НОВОСИБИРСКОЙ ОБЛАСТИ  
ПОСТАНОВЛЕНИЕ

04.09.2025

№ 854

О внесении изменений в постановление администрации Баганского района Новосибирской области от 29.08.2024 № 785 «Об организации работы со средствами криптографической защиты информации в администрации Баганского района»

В целях обеспечения организации учета, хранения и эксплуатации средств криптографической защиты информации, применяемых в администрации Баганского района Новосибирской области, администрация Баганского района Новосибирской области

ПОСТАНОВЛЯЕТ:

1. Внести изменения в пункт 1 постановления администрации Баганского района Новосибирской области от 29.08.2024 № 785 «Об организации работы со средствами криптографической защиты информации в администрации Баганского района»:

слова «МКУ «Центра бухгалтерского, информационного обеспечения муниципальных закупок Баганского района» заменить на «Муниципального казённого учреждения «Центр бухгалтерского учёта и отчётности Баганского района».

2. Опубликовать настоящее постановление на официальном сайте органов местного самоуправления Баганского района Новосибирской области и в периодическом печатном издании органов местного самоуправления «Бюллетень органов местного самоуправления Баганского района».

3. Данное постановление вступает в силу после его публикации в периодическом печатном издании органов местного самоуправления Баганского района Новосибирской области «Бюллетень органов местного самоуправления Баганского района Новосибирской области».

4. Контроль за исполнением настоящего постановления возложить на управляющего делами администрации Баганского района Прахт Ю.М.

Исполняющий обязанности Главы  
Баганского района Новосибирской области,  
первый заместитель главы администрации  
Баганского района Новосибирской области

О.В. Пилипушка